

# KASEI

INSTRUKCJA UŻYTKOWNIKA – ORYGINALNA INSTRUKCJA OBSŁUGI

## INSTRUKCJA BEZPIECZEŃSTWA I OBSŁUGI



### Pompy spalinowe

## QGZ50-15-20(ZB50), QGZ80-30-16(ZB80)

**UWAGA!**

*Dziękujemy za zakup produktu. Przed użyciem naszej kosi spalinowej prosimy o uważne zapoznanie się z niniejszą instrukcją, aby zrozumieć prawidłowe użytkowanie urządzenia.*

Wydanie marzec 2024



IMPORTER SPRZĘTU OGRODNICZEGO  
33-100 Tarnów, ul. Narutowicza 3  
tel. 14 621 15 90, [www.rozkwit.com.pl](http://www.rozkwit.com.pl)

Serwis i części zamienne:  
33-100 Tarnów, ul. Bandrowskiego 26  
tel. 14 699 60 52, [serwis@rozkwit.com.pl](mailto:serwis@rozkwit.com.pl)



## **Podczas użytkowania urządzenia należy przestrzegać wskazówek bezpieczeństwa w celu uniknięcia zranień i uszkodzeń.**

- Proszę uważnie przeczytać instrukcję obsługi i stosować się do zawartych w niej wskazówek. Posługując się instrukcją obsługi proszę zapoznać się z funkcjonowaniem urządzenia, jego właściwą obsługą i wskazówkami bezpieczeństwa.
- Proszę zachować instrukcję i wskazówki, aby można było w każdym momencie do nich wrócić.
- W razie przekazania urządzenia innej osobie, proszę wręczyć jej również instrukcję obsługi.

## **Nie odpowiadamy za wypadki i uszkodzenia zaistniałe w wyniku nieprzestrzegania niniejszej instrukcji obsługi.**

### **Instrukcje bezpieczeństwa**

#### **Należy przestrzega odpowiednich środków bezpieczeństwa zawartych w tej instrukcji. Przy używaniu pełnej mocy urządzenia należy postępować bezpiecznie.**

Nie narażać na niebezpieczeństwo siebie lub innych osób.

Przestrzegać podstawowych zasad bezpieczeństwa. Nie pozwalać używać urządzenia osobom, które nie są w pełni odpowiedzialne oraz jeżeli nie przeczytały i nie zrozumiały instrukcji obsługi urządzenia lub też nie zostały przeszkolone w jego obsłudze dotyczącej następujących czynności:

- Szybkiego zatrzymywania silnika pompy wodnej w razie sytuacji awaryjnej.
- Zrozumienia do czego służą wszystkie wskaźniki i połączenia.
- Pompować tylko wodę, nigdy płynów łatwopalnych.
- Upewnij się, że każdy kto używa pompy zapozna się z instrukcją. Nie pozwalać dzieciom obsługiwać pompy.
- Nie używać pompy, będąc zmęczonym, chorym lub pod wpływem lekarstw, alkoholu i narkotyków.
- Spaliny zawierają trujący tlenek węgla w postaci bezbarwnej i bezwonnej. Wdychanie spalin może spowodować zarówno utratę przytomności jak i śmierć.
- Posiadania odpowiedniej wentylacji podczas pracy urządzenia w celu ochrony przed nagromadzeniem się niebezpiecznych spalin.
- System wydechowy spalin posiada wystarczająco wysoką temperaturę, żeby spowodować zapalenie się innych materiałów. Trzymać pompę w odległości co najmniej jednego metra od budynków i innych przedmiotów. Nie ustawiać w pobliżu żadnych innych przedmiotów i urządzeń. Trzymać materiały wybuchowe z daleka od pompy. Iskry z układu spalinowego mogą spowodować pożar. Nie obsługiwać pompy w pobliżu suchej trawy, papieru lub innych łatwopalnych materiałów.
- Wydech/tłumik urządzenia podczas pracy nabiera wysokiej temperatury i utrzymuje ją również przez pewien czas po wyłączeniu urządzenia. Uważać i nie dotykać wydechu podczas utrzymującej się wysokiej temperatury. Należy poczekać do momentu ochłodzenia się temperatury silnika zanim urządzenie zostanie wstawione do pomieszczenia.
- Paliwo jest substancją bardzo łatwopalną i może spowodować eksplozję w określonych warunkach.
- Nie palić podczas uzupełniania zbiornika paliwem, wydzielania się płomieni i iskier oraz w miejscu gdzie przechowywana jest benzyna. Napełniać zbiornik w dobrze wentylowanym pomieszczeniu.
- Opary z benzyny są bardzo łatwopalne i mogą spowodować pożar po włączeniu urządzenia. Zanim pompa zostanie uruchomiona należy wyczyścić dokładnie powierzchnię z paliwa, jeżeli zostało rozlane.

- Nigdy nie zdejmować nakrętki wlewu paliwa podczas pracy urządzenia.
- Nigdy nie zostawiać pompy bez nadzoru.
- Zwracać szczególną uwagę w przypadku zniszczenia, poluzowania lub przegrzewania się części. Jeśli zostanie zauważona jakaś nieprawidłowość to natychmiast zakończyć ostrożnie pracę urządzenia. Jeżeli to będzie konieczne to należy dostarczyć urządzenie do serwisu. Nigdy nie kontynuować pracy urządzenia, ponieważ może ono być uszkodzone.
- Zapewnić bezpieczne i właściwe działanie swojej pompy. Części zamienne są dostępne do nabycia u twojego sprzedawcy. Używanie innych części niż oryginalnych może być przyczyną uszkodzeń urządzenia oraz uszkodzeń ciała operatora a także może być przyczyną utraty gwarancji.
- Przed czynnościami regulacji lub naprawy urządzenia należy się upewnić, że silnik jest wyłączony, a następnie odłączyć świecę zapłonową od silnika.
- Sprawdzić dokładnie całe urządzenie przed i po jego używaniu, czy nie brakuje żadnych części lub nie są uszkodzone (nakrętki, zawory, śruby itp.). Naprawić lub wymienić jeżeli to konieczne określone części przed rozpoczęciem pracy z urządzeniem.
- Nie przechowywać urządzenia w zamkniętym pomieszczeniu, gdzie opary benzyny mogą mieć kontakt z ciepłem pochodzącym z grzejników wodnych, grzejników, piecy itp. Przechowywać pompę w zamkniętym, dobrze wentylowanym pomieszczeniu.
- Jeżeli urządzenie jest przechowywane w magazynie przez długi czas, to należy opróżnić zbiornik i gaźnik z benzyny, wyczyścić części, przenieść urządzenie do bezpiecznego miejsca i upewnić się, że silnik jest ochłodzony.

### **Przygotowanie do pracy Przed uruchomieniem Tankowanie**

#### **Ostrzeżenie! Benzyna jest substancją bardzo łatwopalną.**

W wyniku rozlania benzyny może dojść do pożaru lub poważnych poparzeń a także zniszczenia własności, jeżeli będzie ona miała kontakt z iskrami lub innym źródłem ognia. Zachować szczególną ostrożność podczas przenoszenia benzyny lub mieszanki paliwowej.

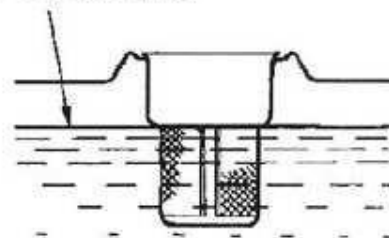
Nie palić i nie przenosić ognia blisko benzyny. Łatwopalne opary benzyny mogą się wydostawać z systemu paliwowego.

Używać wysokiej jakości benzyny bezołowiowej z minimalną zawartością oktanu 90.

1. Umieścić urządzenie w otwartym lub dobrze wentylowanym pomieszczeniu.
2. Zatrzymać silnik i poczekać do momentu jego ochłodzenia.
3. Wyczyścić zakrętkę od paliwa oraz powierzchnię ją otaczającą.
4. Usunąć zakrętkę od wlewu paliwa i napełnić zbiornik benzyną wlewając ją przez filtr.
5. Upewnić się przed wlaniem benzyny, że gumowa uszczelka jest umieszczona i zaciśnięta pod filtrem.
6. Zawsze należy wyczyścić rozlane paliwo.

**Ostrzeżenie!** Sprawdzić czy nie ma wycieków podczas napełniania zbiornika i podczas obsługi. Jeżeli zostanie wykryty wyciek paliwa lub oleju, nie uruchamiać urządzenia do czasu kiedy nie zostanie usunięte paliwo i olej. Uważać, żeby na ubraniu nie było benzyny. Jeśli na ubraniu znajduje się benzyna natychmiast zmienić na nowe ubranie.

MAKSYMALNY POZIOM PALIWA



## Przechowywanie paliwa

Benzynę zaleca się kupić w takiej ilości aby zużyć w ciągu 30 dni, żeby być pewnym jego świeżości.

## Olej silnikowy

Olej silnikowy jest głównym czynnikiem warunkującym wydajność pracy silnika oraz jego żywotność. Nie zaleca się olei dwusuwowych oraz olei bez detergentu ponieważ mają one nieodpowiednie właściwości smarujące.

Poziom oleju sprawdzaj gdy pompa jest wyłączona i stoi na poziomym podłożu. Używaj oleju czterosuwowego lub równoważnego oleju uszlachetnionego, wysokiej jakości oleju silnikowego.

Oznaczenie klasyfikujące oleje znajduje się na opakowaniach.

SAE 10W/30 jest rekomendowana do użycia w szerokim zakresie temperatur. Oleje o innej lepkości mają węższy zakres temperatur. używane mogą być gdy średnia temperatura w Twoim

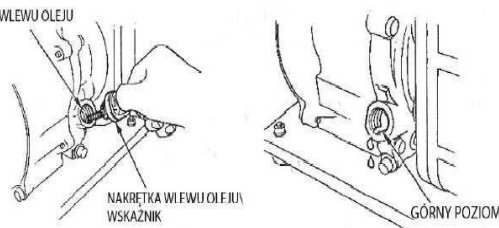
regionie mieści się w skali oleju.

Odkręć nakrętkę wlewu oleju i wyciągnij ją i wskaźnik. Wytrzyj wskaźnik do czysta.

Włóż wskaźnik z nakrętką do szyjki wlewu oleju głęboko ale nie zakręcaj ponownie

nakrętki. Jeśli poziom oleju jest niski, uzupełnij poziom oleju do szyjki wlewu oleju. Do tego celu użyj zalecanego oleju.

Zalecana ilość oleju to 6,0l. **SPRAWDZAJ POZIOM OLEJU PRZED KAŻDYM UŻYCIEM.**



Uruchamianie silnika z niewystarczającą ilością oleju może doprowadzić do poważnego uszkodzenia.

## Wąż ssący

Używaj ogólnie dostępnych węży, łączników i opasek zaciskowych węży. Wąż powinien być zbrojony i niezginalny. Zaleca się użycie węża zbrojonego drutem. Długość węża ssącego nie powinna być dłuższa niż jest to konieczne ponieważ pompa pracuje najwydajniej gdy jest w małej wysokości nad poziomem wody. Czas samo zalewania się pompy zależy od długości węża ssącego. Używanie długiego węża ssącego wydłuży czas samo zalewania się pompy.

Do pompy dodany jest filtr. Powinien zostać on zamontowany na końcu węża ssącego z opaską zaciskową tak jak pokazano to na rysunku.



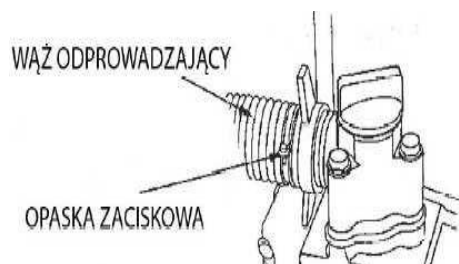
Przed rozpoczęciem pompowania zawsze montuj filtr na końcu węża ssącego.

Filtr zapobiega dostawaniu się zanieczyszczeń i drobin do wnętrza pompy. Zanieczyszczenia mogą prowadzić do zapchania pompy i jej uszkodzenia.

## Wąż odprowadzający.

Używaj ogólnie dostępnych węży, łączników i opasek zaciskowych węży. Najbardziej wydajny jest wąż krótki o dużej średnicy. Długi wąż o małej średnicy zwiększa tarcie płynu a tym samym zmniejsza moc wyjściową pompy.

Zaciśnij opaskę zaciskową dokładnie aby zapobiec odłączeniu się węża od pompy pod wysokim ciśnieniem.



## Filtr powietrza

Odkręć śrubkę skrzydełkową i zdejmij osłonę filtra powietrza

Sprawdź element filtrujący aby upewnić się, że jest on w dobrym stanie, oraz że jest odpowiednio czysty. Jeśli znajdzie taka potrzeba wymień, lub wyczyść ten element.



Nigdy nie używaj silnika bez filtra powietrza. Używanie silnika bez filtra prowadzi do szybkiego zużywania się części z powodu zanieczyszczeń takich jak pył i brud dostających się do silnika.

## Zalewanie wodą

Komora pompy przed jej uruchomieniem powinna być całkowicie zalana wodą.



Nie używaj pompy gdy nie jest ona zalana wodą, w przeciwnym wypadku dojdzie do jej przegrzania. Używanie pompy na sucho doprowadzi do uszkodzenia uszczelki. Jeśli pompa zostanie zatrzymana, zatrzymaj silnik i pozostaw pompę do ostygnięcia przez



## URUCHOMIANIE SILNIKA

1. Ustaw zawór paliwa w pozycję ON (włączony).
2. Zamknij dźwignię ssania.

Nie używaj dźwigni ssania gdy silnik jest ciepły lub temperatura otoczenia wysoka.

3. Ustaw włącznik silnika w pozycję ON (włączony).
4. Przesuń dźwignię przepustnicy powoli w dół, za pozycję biegu jałowego.
5. Pociągnij rączkę startera delikatnie aż do poczucia oporu. Gdy poczujesz opór pociągnij ją szybko.



Nie pozwól aby rączka startera powróciła sama i uderzyła o silnik. Delikatnie umieść ją w poprzedniej pozycji aby się uszkodzić startera.

## OBSŁUGA

1. W miarę jak silnik rozgrzewa się, stopniowo otwieraj dźwignię ssania.
2. Ustaw dźwignię przepustnicy na pożądaną prędkość.

## ZATRZYMYWANIE SILNIKA

1. W nagłym wypadku Aby zatrzymać silnik w nagłym wypadku, przekręć włącznik silnika w pozycję OFF

2. Przy normalnym użyciu

Przesuń dźwignię przepustnicy maksymalnie do góry. Przekręć włącznik silnika w pozycję OFF (Wyłączone) Przekręć zawór paliwa w pozycję OFF ( Wyłączone)

## KONSERWACJA

Celem TABELI PRAC KONSERWACYJNYCH jest utrzymanie pompy w jak najlepszej kondycji roboczej przez jak najdłuższy czas. Dokonuj inspekcji zgodnie w przedstawioną w tym rozdziale tabelą.



Przed wykonaniem prac konserwacyjnych wyłącz silnik. Jeśli podczas konserwacji zajdzie potrzeba uruchomienia silnika, upewnij się, że miejsce pracy jest dobrze wentylowane. Spaliny wydzielane przez silnik zawierają trujący tlenek węgla. Kontakt z tym gazem prowadzić może do utraty przytomności a nawet śmierci.



Podczas konserwacji i wymiany części używaj jedynie części oryginalnych lub ich odpowiedników. Części o nieodpowiedniej jakości mogą prowadzić do uszkodzenia silnika.

(1) Dokonuj przeglądów i prac naprawczych częściej gdy pompa używana jest z zapyłonym miejscem.

(2) Te prace naprawcze i konserwacyjne powinny być wykonywane przez autoryzowanego serwisanta jeśli użytkownik nie posiada odpowiednich narzędzi i umiejętności.

OKRES		CODZIENNIE	PIERWSZY MIESIĄC LUB 20 GODZIN	CO 3 MIESIĄCE LUB 5 GODZIN	CO 6 MIESIĘCY LUB 100 GODZIN	CO ROK LUB 300 GODZIN
Wykonuj w okresach godzinnych lub miesięcznych w zależności, które nadejdą pierwsze.						
Olej silnikowy	Inspekcja	○				
	Wymiana		○		○	
Element filtrujący	Inspekcja	○				
	Wymiana			○(1)		
Konserwacja świecy zapłonowej					○	
Regulacja luzu zaworowego						○(2)
Czyszczenie komory spalania						○(2)
Czyszczenie baku paliwa						○(2)
Przewód paliwowy		Co 2 lata (wymiana jeśli zajdzie potrzeba)				
Przegląd wirnika						○(2)
Kontrola obudowy						○(2)
Kontrola zaworu wlotowego						○(2)

### 1. Wymiana oleju

Upuszczaj olej gdy silnik jest jeszcze ciepły. Zapewni to całkowite i szybkie wypłynięcie oleju ze zbiornika.

Odkręć nakrętkę wlewu oleju oraz korek upustowy aby zlać olej ze zbiornika. Zamontuj ponownie korek upustowy i dokładnie go dokręć.

Uzupełnij zbiornik odpowiednim olejem

Prosimy aby postępować ze zużyтым olejem w sposób przyjazny dla środowiska.

Zalecamy aby zużyty olej w szczelnym pojemniku oddać do lokalnego centrum utylizacji lub to odpowiedniego serwisu w celu oczyszczenia. Nie wolno wyrzucać oleju do śmieci lub wylewać na glebę.

### 2. Filtr powietrza

Zanieczyszczony filtr powietrza zablokuje przepływ powietrza do gaźnika. Aby nie doszło do usterki gaźnika należy regularnie sprawdzać i serwisować filtr powietrza. Należy robić przeglądy częściej jeśli praca pompy odbywa się w zapyłonym miejscu. Nigdy nie używaj benzyny i

rozpuszczalników o niskiej temperaturze zapłonu do czyszczenia elementu filtrującego. Może to doprowadzić do pożaru lub wybuchu.

Nigdy nie uruchamiaj silnika bez filtra powietrza. Doprowadzi to do dostawania się brudu i pyłu do silnika, a co za tym idzie, do szybkiego zużycia się części silnika.

Odkręć śrubę skrzydełkową, zdejmij okrywę filtra i wyjmij piankowy element z filtra. Wymyj filtr roztworem detergentu użytku domowego i ciepłej wody, następnie delikatnie wyciśnij. Można także umyć filtr w rozpuszczalniku niepalnym, lub takim o bardzo wysokiej temperaturze zapłonu. Zostaw element filtrujący do wyschnięcia. Zamocz element w czystym oleju silnikowym a następnie ściśnij w celu pozbycia się nadmiaru oleju.

Silnik będzie dymił przy pierwszym uruchomieniu jeśli w filtrze będzie nadmiar oleju.

### 3. Świeca zapłonowa

Aby zapewnić prawidłową pracę silnika świeca zapłonowa musi być odpowiednio umieszczona i wolna od osadów.

1. Odkręć świecę zapłonową.



Tłumik staje się bardzo gorący podczas pracy silnika i pozostaje gorący jakiś czas po wyłączeniu silnika. Uważaj aby nie dotykać tłumika gdy jest on jeszcze gorący.

2. Wzrokowo sprawdź świecę zapłonową. Wyrzuć świecę jeśli izolator jest pęknięty lub przecięty. Jeśli świeca zapłonowa nadal nadaj się do użycia wyczyść ją drucianą szczotką.

3. Zmierz wielkość szczeliny szczelinomierzem. Dokonaj korekty wielkości szczeliny jeśli zajdzie potrzeba. Aby to zrobić zegnij elektrodę.

Szczelina powinna 0,7-0,8,,.

4. Sprawdź czy podkładka świecy zapłonowej jest w dobrym stanie. Dokręć świecę ręcznie aby uniknąć przekręcenia gwintu.

5. Gdy świeca zapłonowa jest już odpowiednio umieszczona dokręć ją kluczem do świec aby ścisnąć podkładkę.



Świeca zapłonowa musi być dobrze dokręcona. Źle dokręcona świeca zapłonowa może się bardzo nagrzewać i prowadzić do uszkodzenia silnika.

Używaj jedynie zalecanej świecy zapłonowej lub odpowiednika. Nieodpowiednia świeca zapłonowa nagrzewa się i prowadzi do uszkodzenia silnika.

## TRANSPORT I MAGAZYNOWANIE

Podczas transportowania pompy ustaw włącznik silnika i zawór paliwa w pozycję OFF. Utrzymuj pompę w pozycji poziomej aby zapobiec rozlewaniu się paliwa. Opary paliwa lub rozlane paliwo może ulec zapłonowi.

Kontakt z gorącym silnikiem lub systemem wydechowym może prowadzić do poparzeń lub pożarów. Przed transportem lub magazynowaniem pompy pozwól aby ostygła.

Przed magazynowaniem pompy przez dłuższy czas:

1. Upewnij się, że miejsce w którym przechowywana będzie pompa nie jest zapyłone i wilgotne.
2. Dokładnie wyczyść pompę wewnątrz przez magazynowaniem.

W pompie zalega osad jeśli była ona używana w piaszczystej, zamulonej wodzie lub w wodzie zawierającej zanieczyszczenia mechaniczne. Pompuj czystą wodę przez pompę przed jej wyłączeniem. W innym wypadku może dojść do uszkodzenia wirnika podczas ponownego uruchamiania pompy. Po przepłukaniu, wyjmij korek upustowy i upuść z obudowy pompy tak dużo wody jak to możliwe. Po osuszeniu pompy zaaplikuj uniwersalny środek nawilżający przeciw korozji w obudowę pompy poprzez port wejściowy, port wyjściowy oraz otwór upustowy.

Następnie załóż ponownie korek upustowy.

3. Serwisuj system paliwowy zgodnie z tabelą.



Benzyna jest silnie łatwopalna i wybuchowa jeśli jest przechowywana w nieodpowiednich warunkach i jeśli użytkownik nie obchodzi się z nią prawidłowo.

Uzupełniaj poziom paliwa w dobrze wentylowanym otoczeniu przy wyłączonym silniku. Nie pal i nie pozwól aby iskry miały dostęp do miejsca w którym jest przeprowadzane tankowanie lub w którym przechowywane jest paliwo.

- Przy wyłączonym zaworze paliwa odkręć śrubę upustową gaźnika.
- Upuść benzynę z gaźnika do odpowiedniego pojemnika
- Jeśli w baku jest paliwo do upuszczenia, włącz zawór paliwa i upuść paliwo ze zbiornika do odpowiedniego pojemnika.
- Załóż ponownie śrubę upustową i ustaw zawór paliwa w pozycję OFF (wyłączony)

4. Wyjmij świecę zapłonową i wlej mniej więcej łyżkę stołową czystego oleju silnikowego do cylindra. Obróć kilkakrotnie korbą silnika aby roznieść olej, następnie zamontuj ponownie świecę zapłonową.

5. Powoli pociągnij za rączkę startera aż poczujesz opór. W tym momencie tłok idzie do góry w swoim suwie sprężania i oba zawory- wejściowy i wydechowy są zamknięte. Magazynowanie silnika w tej pozycji zapobiega wewnętrznej korozji.

- 6. Zmień olej silnikowy.
- 7. Sprawdź filtr powietrza i w razie potrzeby wyczyść.
- 8. Przykryj pompę aby chronić ją przed pyłem.

## ROZWIĄZYWANIE PROBLEMÓW

### 1. Gdy silnik nie uruchamia się

Należy sprawdzić czy:

Włącznik silnika jest w pozycji ON. Czy jest paliwo w zbiorniku.

Czy zawór paliwa jest ustawiony w pozycji ON. Czy benzyna sięga do gaźnika.

Aby sprawdzić odkręć śrubę upustową miski gaźnika i ustaw zawór paliwa w pozycję ON. Paliwo powinno swobodnie wyciekać.



Jeśli doszło do rozlania paliwa, upewnij się, że zostało ono dokładnie wytarte przed sprawdzaniem świecy zapłonowej lub uruchomieniem silnika. Plamy paliwa lub opary mogą ulec zapaleniu.

Czy jest iskra w świecy zapłonowej?

- Zdejmij kapturek świecy zapłonowej. Wyczyść brud znajdujący się na podstawie świecy zapłonowej, następnie odkręć świecę zapłonową.
- Umieść świecę zapłonową na kapturku.
- Ustaw włącznik silnika w pozycję ON (Włączony)
- Przyłóż elektrodę boczną do którejś części silnika, pociągnij za linkę startera aby sprawdzić czy iskra przeskoczy przez szczelinę.
- Jeśli nie ma iskry wymień świecę zapłonową.

Jeśli pojawia się iskra,, zamontuj świecę i spróbuj ponownie uruchomić silnik. Jeśli silnik nadal nie działa skontaktuj się z autoryzowanym dystrybutorem.

## 2. Gdy pompa nie pompuje wody

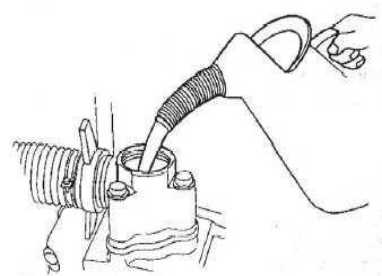
Należy sprawdzić czy:

Pompa jest całkowicie zalana wodą. Czy starter jest zapchany.

Czy opaski uciskowe węży ssącego są mocno założone. Czy wąż ssący jest uszkodzony.

Czy podkładka łącznika węży ssącego jest założona. Czy wysokość ssania nie jest za duża.

Jeśli pompa nadal nie pompuje wody skontaktuj się z autoryzowanym serwisem.



## DANE TECHNICZNE

MODEL	QGZ80-30-16 (ZB 80)	QGZ50-15-20 (ZB 50)
WYMIARY	530x380x445mm	500x380x430mm
WAGA	27 kg	24kg
ŚREDNICA WĘŻA	80 mm	50 mm
WYDAJNOŚĆ	50m <sup>3</sup> /h	35 m <sup>3</sup> /h
PODNIESIENIE	20m	30m
WYSOKOŚĆ SSANIA	8m	8m
CZAS DZIAŁANIA	150 min	150 min
TYP SILNIKA	czterosuwowy	czterosuwowy
MODEL SILNIKA	168 F	168 F
MOC MAKSYMALNA	5,0 KM	5,0 KM
POJEMNOŚĆ SILNIKA	163cc	163cc
SYSTEM CHŁODZENIA	chłodzony powietrzem	chłodzony powietrzem

## Środowisko, recykling i utylizacja

Opakowania i produkty należy odpowiednio zutylizować, przekazując do odpowiedzialnego zakładu utylizacji. Opakowania kartonowe i sprzęt elektryczny można na przykład zabrać do odpowiedniego punktu odbioru materiałów do recyklingu lub wygodnie zutylizować za pośrednictwem producenta. Dzięki Twojej współpracy możemy przyczynić się do ochrony naszego środowiska poprzez recykling materiałów z powrotem do procesu produkcyjnego. Uwaga: Nie wyrzucaj tego produktu do śmietnika. Części syntetyczne są odpowiednio oznakowane do recyklingu tworzyw sztucznych.

## POSTĘPOWANIE W RAZIE WYPADKU LUB AWARII

Wyłącz urządzenie Wezwij pomoc medyczną  
Udziel pierwszej pomocy w przypadku obrażenia.

## Ocena ryzyka szczątkowego

Ryzyko szczątkowe wynika z błędnego zachowania się obsługującego pompę. Największe niebezpieczeństwo występuje przy wykonywaniu następujących zabronionych czynności:

- nie stosowanie się do zasad bezpieczeństwa opisanych w instrukcji obsługi,
- używanie maszyny do innych celów niż opisane w instrukcji obsługi,
- przebywanie osób postronnych, szczególnie dzieci, podczas pracy maszyny,
- samowolne dokonywanie jakichkolwiek przeróbek,
- czyszczenie maszyny podczas pracy,
- pracy przy otwartych osłonach,
- przy manipulowaniu w obrębie zespołu napędowego i elementów ruchomych maszyny podczas pracy,
- sprawdzania stanu technicznego maszyny i wykonywania obsługi lub napraw przy pracującej maszynie, Producent nie ponosi odpowiedzialności w związku z użytkowaniem urządzenia niezgodnie z jego przeznaczeniem lub przypadku obsługi i konserwacji niezgodnie z zaleceniami przedstawionymi w instrukcji obsługi.

Wyprodukowano na zlecenie i pod nadzorem ( producent ): Rozkwit -Importer Sprzętu  
Ogrodniczego, 33-100 Tarnów, ul. Narutowicza 3, Polska ( Rozkwit sp. z o.o. ), tel / fax 14  
6211590, [rozkwit@rozkwit.com.pl](mailto:rozkwit@rozkwit.com.pl),  
[www.rozkwit.com.pl](http://www.rozkwit.com.pl), Dział serwisu i części zamiennych: 14 699 60 52 [erwis@rozkwit.com.pl](mailto:erwis@rozkwit.com.pl)

\*Maksymalne moce silnika podawane przez ich producentów osiągnęte w warunkach laboratoryjnych. Producent nie ponosi żadnej odpowiedzialności w związku z użytkowaniem pompy niezgodnie z jej przeznaczeniem, lub w przypadku obsługi i konserwacji niezgodnie z zaleceniami przedstawionymi w instrukcji obsługi.

Przed przystąpieniem do użytkowania pompy należy zapoznać się z instrukcją obsługi pompy i silnika. Zamawiając części zamienne należy podać typ pompy i rok produkcji oraz numer seryjny pompy i silnika. Wszystkie Prawa Zastrzeżone. Niniejsza instrukcja jest własnością firmy Rozkwit Importer Sprzętu Ogrodniczego. Powielanie lub kopiowanie bez zgody wydawcy części lub całości jest prawnie zabronione.



## DEKLARACJA ZGODNOŚCI CE



**MY: ROZKWIT IMPORTER SPRZĘTU OGRODNICZEGO (Rozkwit Sp. z O.O. )**

**33-100 Tarnów, Ul. Narutowicza 3, Polska**

Deklarujemy, że niżej opisany produkt (y):

Spalinowa Pompa Wodna

Model(e): QGZ50-15-20(ZB50), QGZ80-30-16(ZB80)

Numerы seryjne (wszystkie modele ) – rok, numer : od 2024-00001 do 2030-99999

Według specyfikacji:

Model (TYP)	<b>QGZ50-15-20</b> (ZB50)	<b>QGZ80-30-16</b> (ZB80)
Silnik	OHV168F	OHV168F
Moc silnika	3,2kW/3600r/min	3,2kW/3600r/min
Obroty /min	3600	3600
Masa netto	24kg	27kg
Element roboczy	Wirnik obrotowy	Wirnik obrotowy
Maksymalna wysokość podnoszenia	30m	30m
Maksymalna wysokość ssania	8m	8m
Typ rozruchu	ręczny	ręczny
Zmierzony poziom mocy akustycznej LWA m dB (A)	93,6	93,6
Gwarantowany poziom mocy akustycznej LWA g dB (A)	96	96

Spełnia wymagania następujących Dyrektyw Rady:

1. Dyrektywą Maszynową 2006/42/WE
2. Dyrektywą o Kompatybilności Elektromagnetycznej 2014/30/EU
3. Dyrektywą o emisji hałasu do środowiska przez urządzenia stosowane na zewnątrz pomieszczeń 2000/14/WE załącznik III z poprawkami wprowadzonymi przez dyrektywę 2005/88/WE załącznik VI
4. Dyrektywę regulującą poziom emisji spalin do środowiska 97/68/WE zmienioną dyrektywą 2010/26/WE

W procesie weryfikacji zgodności z dyrektywami wykorzystano następujące normy zharmonizowane:  
EN 809/AC:2010

Osoba odpowiedzialna za sporządzenie deklaracji i przechowywanie dokumentacji technicznej :

Kierownik Działu Technicznego Rozkwit : Rafał Bałut

**ROZKWIT Sp. z o.o.**  
Ul. Narutowicza 3, 33-100 Tarnów  
NIP: 993-069-71-87 REGON: 526265292  
KRS: 0001055321  
tel. +48 14 621-15-90, rozkwit@rozkwit.com.pl

Data: Maj 2020

Miejsce sporządzenia deklaracji i przechowywania dokumentacji technicznej: Rozkwit, 33-100 Tarnów, ul. Narutowicza 3, Polska

Nazwa, adres i numer jednostki wydającej: TUV Rheinland LGA GmbH –Tillystrasse 2 – 90431 Nurnberg, Germany, Numer jednostki notyfikowanej: 0197

Numer Certyfikatu: AM 50367850 0001, Numer raportu: 17704595002



IMPORTER SPRZĘTU OGRODNICZEGO  
33-100 Tarnów, ul.Narutowicza 3  
tel. 14 621 15 90, www.rozkwit.com.pl

Serwis i części zamienne:  
33-100 Tarnów, ul.Bandrowskiego 26  
tel.14 699 60 52, serwis@rozkwit.com.pl

## KARTA GWARANCYJNA

Nazwa sprzętu, typ/model .....

Nr Fabryczny .....

Data sprzedaży ..... Pieczęć punktu sprzedaży

Użytkownik .....

( imię i nazwisko, adres, nr telefonu )

**Oświadczam, że zapoznałem się i akceptuję warunki gwarancji. Zakupione urządzenie otrzymałem kompletne wraz z instrukcją obsługi w języku polskim.**

.....  
( podpis użytkownika )

Gwarant udziela gwarancji na towar zakupiony w ramach sprzedaży z udziałem konsumentów w rozumieniu ustawy z dnia 27 lipca 2002 r. o szczególnych warunkach sprzedaży konsumenckiej oraz o zmianie Kodeksu Cywilnego (Dz.U. Nr. 141/1176). W przypadku pozostałej sprzedaży stosuje się postanowienia Kodeksu Cywilnego dotyczące rękojmi.

### Wskazówki eksploatacyjne

1. Przed uruchomieniem zakupionego urządzenia prosimy dokładnie zapoznać się z Instrukcją Obsługi Urządzenia, Instrukcją Obsługi silnika, zasadami bezpieczeństwa oraz warunkami gwarancji.
2. W urządzeniach wyposażonych w silnik czterosuwowy (kosiarki), przed uruchomieniem silnika należy napełnić miskę olejową olejem do silników czterosuwowych zgodnie z Instrukcją Obsługi Silnika.
3. Urządzenia wyposażone w silniki dwusuwowe (kosy spalinowe) są napędzane przy pomocy mieszanki paliwowo-olejowej. Proporcje i rodzaje oleju należy dobierać zgodnie z Instrukcją Obsługi Silnika.

### WYKAZ DOKONANYCH NAPRAW

	Data naprawy		Adnotacja o naprawach	Podpis i pieczęć serwisu
	Od dnia	Do dnia		
1				
2				
3				

#### Kupon reklamacyjny Nr 1 do karty gwarancyjnej

Model .....

Nr fabr. ....

Data sprzedaży .....

Pieczęć i podpis sprzedawcy

#### Kupon reklamacyjny Nr 2 do karty gwarancyjnej

Model .....

Nr fabr. ....

Data sprzedaży .....

Pieczęć i podpis sprzedawcy

#### Kupon reklamacyjny Nr 3 do karty gwarancyjnej

Model .....

Nr fabr. ....

Data sprzedaży .....

Pieczęć i podpis sprzedawcy

# WARUNKI GWARANCJI

## Postanowienia wstępne

1. W przypadku uszkodzeń silników spalinowych zastosowanie mają warunki gwarancji producentów silników odpowiednio, które są załączone do Instrukcji Obsługi Silnika.
2. Sprzedawca zapewnia o dobrej jakości sprzedanego towaru wyrażającej się w jego bezusterkowym funkcjonowaniu w okresie gwarancji. Kupujący nie traci uprawnień z gwarancji, jeżeli nie zbadał kupowanego towaru, chyba że jego wadliwość jest na tyle oczywista, iż można rozsądnie uznać, że kupujący się na nią zgodził.
3. Karta gwarancyjna musi zostać wypełniona i podpisana przez sprzedawcę w dniu zakupu obecności kupującego. Kupujący ma obowiązek zapoznania się z warunkami gwarancji przed zawarciem umowy sprzedaży i opatrzenia karty gwarancyjnej swoim podpisem.
4. Nieprawidłowo wypełniona lub nie podpisana karta gwarancyjna nie stanowi dowodu udzielenia gwarancji.
5. Gwarancja nie ogranicza, ani nie zawieszają uprawnień kupującego wynikających z niezgodności towaru z umową.

## Zakres gwarancji

6. Gwarancją są objęte usterki zaistniałe w czasie prawidłowej eksploatacji wyboru, wynikające z wad materiałowych i błędów montażu (lub inne zwinione przez producenta) zgłoszone w formie reklamacji w terminie 24 miesięcy od daty zakupu. Okres ten dotyczy wyłącznie zastosowania urządzenia do prac w gospodarstwach domowych przez nabywców detalicznych. W przypadku użycia urządzenia do prac zawodowych okres gwarancji zostaje ograniczony do 6 miesięcy, w przypadku wypożyczenia urządzenia do 3 miesięcy.
7. Gwarancja ma zastosowanie na obszarze Rzeczypospolitej Polskiej.
8. W ramach gwarancji gwarant zapewnia kupującemu nieodpłatne usunięcie usterek w funkcjonowaniu urządzenia wynikających z jego wadliwości konstrukcyjnych lub materiałowych.
9. Użytkownik traci prawo wynikające z gwarancji w przypadku:
  - użytkowania towaru niezgodnie z przeznaczeniem;
  - obsługi niezgodnej z doręczoną instrukcją;
  - używania nieoryginalnych części zamiennych lub niewłaściwych materiałów eksploatacyjnych (w szczególności nieodpowiednich filtrów, przewodów połączeniowych, olejów, paliw, smarów, zanieczyszczonej benzyny, itp.);
  - dokonywanie we własnym zakresie napraw, wymiany zespołów, zmian konstrukcyjnych;
  - jakiegokolwiek ingerencji wewnątrz urządzenia przez podmioty inne niż uprawnione zgodnie z pkt.12;
  - dokonania wpisów lub poprawek w karcie gwarancyjnej przez podmioty inne niż uprawnione zgodnie z pkt.13;
  - niewłaściwego przechowywania.
10. Gwarancji w szczególności nie podlegają uszkodzenia mechaniczne towaru, a także elementy zużywające się w czasie jego eksploatacji, takie jak: uszczelniacze, wirnik, uszczelki, linki, wywołane zabrudzeniem zatarcia łożysk kół i napędu, świece zapłonowe, powłoka lakiernicza korpusu urządzenia, sprzęgła, zębátki napędowe, kołki przeciążeniowe (zabezpieczenia), oraz materiały eksploatacyjne (żarówki, filtry, itp).
11. Naprawie gwarancyjnej nie podlegają także:
  - zgięcie lub pęknięcie wału korbowego i związane z tym konserwacje;
  - zerwanie klina koła zamachowego;
  - zatarcie silnika;
  - uszkodzenia mechaniczne wyłączników kosiarek;
  - uszkodzenia powstałe w wyniku zastosowania niewłaściwych (np. o zbyt małym przekroju) lub niesprawnych przewodów połączeniowych mogących powodować np. wytopienie styków wyłączników kosiarek elektrycznych.

## Zgłoszenie reklamacji

12. Ocenę zasadności reklamacji przeprowadzają autoryzowane punkty serwisowe. Autoryzowane punkty serwisowe są także wyłącznie uprawnione do realizowania obowiązków gwaranta wynikających z gwarancji. Toteż gwarant zaleca kupującemu zgłaszanie reklamacji bezpośrednio w punktach serwisowych, co umożliwi skrócenie postępowania w zakresie oceny zasadności reklamacji oraz ewentualnej naprawy.
13. Do dokonywania wpisów w karcie gwarancyjnej uprawnione są wyłącznie autoryzowane punkty serwisowe. Wpis musi być potwierdzony pieczęcią.
14. Zgłaszając reklamację kupujący przekazuje urządzenie wraz z kartą gwarancyjną. Jeżeli kupujący poinformował o usterce nie przekazując jednak towaru lub karty gwarancyjnej, reklamację uważa się za zgłoszoną w dacie przekazania urządzenia i karty gwarancyjnej.
15. Zgłoszenie reklamacji musi nastąpić w rozsądnym terminie po wykryciu usterki, nie później jednak niż po upływie 65 dni od dnia jej wykrycia, pod rygorem utraty uprawnień gwarancyjnych.
16. Przed zgłoszeniem urządzenia do reklamacji kupujący jest zobowiązany oczyścić reklamowany sprzęt z błota, pisku i podobnych zanieczyszczeń.
17. Punkt serwisowy jest obowiązany rozpatrzyć reklamację w terminie 14 dni. Jeżeli zgłaszana usterka nie jest objęta gwarancją serwis powiadomi o tym kupującego telefaksem lub telefonicznie.
18. Jeżeli usterka nie mieści się w zakresie gwarancji, a powiadomiony o tym kupujący nie zgadza się na naprawę odpłatną, jest obowiązany do niezwłocznego odebrania urządzenia z serwisu.
19. Jeżeli usterka może być usunięta w ramach gwarancji, gwarant zobowiązuje się do jej usunięcia w terminie 21 dni od dnia doręczenia urządzenia do autoryzowanego punktu serwisowego.
20. W szczególnie uzasadnionych przypadkach okres, o którym mowa w pkt.19, może ulec wydłużeniu. Dotyczy to w szczególności niemożności dokonania naprawy na miejscu.
21. Okres gwarancji ulega przedłużeniu o czas, w jakim urządzenie pozostawało w serwisie celem dokonania naprawy gwarancyjnej.
22. Koszty wynikające ze zgłoszenia nieuzasadnionej reklamacji obciążają składającego reklamację, w tym w szczególności: ewentualny koszt dojazdu, transportu, dodatkowych ekspertyz przeprowadzonych na życzenie reklamującego.

Naprawy dokonano dnia .....

Wymieniono/naprawiono .....

(pieczęć i podpis)

Oświadczam, że sprzęt odebrałem po naprawie sprawny i nie roszczę pretensji co do jakości dokonanej naprawy

(podpis użytkownika)

Naprawy dokonano dnia .....

Wymieniono/naprawiono .....

(pieczęć i podpis)

Oświadczam, że sprzęt odebrałem po naprawie sprawny i nie roszczę pretensji co do jakości dokonanej naprawy.

(podpis użytkownika)

Naprawy dokonano dnia .....

Wymieniono/naprawiono .....

(pieczęć i podpis)

Oświadczam, że sprzęt odebrałem po naprawie sprawny i nie roszczę pretensji co do jakości dokonanej naprawy.

(podpis użytkownika)



***KASEI***  
***sprawdzona jakość w niskiej cenie***