

RYKOV Libčany, s.r.o.
Liberalni Demokraci
14
50322 Libčany,
Republika Czeska
T/F +420 495 585 422
rykov@rykov.cz
www.rykov.cz



Dystrybutor w Polsce:
VICTUS EMAK Sp z o.o,
ul. Karpia 37, 61-619 Poznań
biuro@victus.pl
Tel: +48607403201



PODRĘCZNIK UŻYTKOWNIKA – INSTRUKCJA INSTALACJI I OBSŁUGI

PŁUG DO ŚNIEGU 100 - 150



Spis treści

1 Wprowadzenie	3
1.1 Podstawowe ostrzeżenia.....	3
2 Bezpieczeństwo eksploatacji	4
2.1 Przepisy bezpieczeństwa.....	4
2.2 Piktogramy bezpieczeństwa	4
3 Podstawowe informacje	5
3.1 Użytkowanie pługa śnieżnego	5
3.1.1 Dane techniczne.....	5
3.2 Pług śnieżny i opis części.....	5
4 Instrukcja użycia.....	6
4.1 Montaż pługa śnieżnego	6
4.2 Całkowita ładowność traktora ogrodowego	7
4.3 Podłączanie pługa śnieżnego do traktora ogrodowego	7
4.4 Uruchomienie pługa śnieżnego	7
4.4.1 Paca na pochyłości.....	8
4.5 Praca z pługiem śnieżnym.....	8
4.5.1 Regulacja wysokości	8
4.5.2 Regulacja kąta.....	8
4.5.3 Regulacja wysokości roboczej.....	9
4.5.4 Metoda odśnieżania.....	9
4.5.4.1 Problemy z odśnieżaniem	9
5 Konserwacja, pielęgnacja, przechowywanie.....	10
5.1 Smarowanie pługów śnieżnych.....	10
5.1.1 Punkty smarowania.....	10
5.2 Wymiana gumowej listwy.....	11
5.3 Okresy między obsługowe	11
5.4 Rozwiązywanie problemów i rozwiązania	11
5.5 Składowanie.....	12
5.5.1 Mycie i czyszczenie	12
5.6 Utylizacja materiału opakowaniowego i pługa po zakończeniu eksploatacji	12
5.7 Tabliczka znamionowa	12
6 Lista części zamiennych.....	13

1 Wprowadzenie

Szanowny Kliencie i Użytkowniku!

Dziękujemy za zaufanie i zakup naszego produktu.

Plug śnieżny 100 - 150 jest przeznaczony do użytku z traktorem ogrodowym. Podstawowym zastosowaniem jest odśnieżanie z dróg, chodników i temu podobnych obszarów.

Prosimy o uważne zapoznanie się z instrukcjami dotyczącymi instalacji i obsługi .

1.1 Podstawowe informacje

Zdecydowanie zalecamy przeczytanie i przestrzeganie instrukcji instalacji i obsługi w celu zapewnienia bezpieczeństwa użytkownika, innych osób i mienia.

Instrukcje bezpieczeństwa podane w niniejszej instrukcji nie opisują wszystkich możliwości, warunków i sytuacji, które mogą wystąpić w praktyce. Czynniki bezpieczeństwa, takie jak zdrowy rozsądek, ostrożność i staranność, nie są częścią niniejszej instrukcji, ale zakłada się, że są używane przez każdą osobę, która obsługuje lub wykonuje pracę z tym narzędziem.

Tylko osoby zdrowe psychicznie i fizycznie mogą pracować pługiem śnieżnym. W przypadku profesjonalnego użytkownika traktorka właściciel pługa śnieżnego zobowiązany jest do zapewnienia, aby operatorzy, którzy będą korzystać z maszyny, zostali przeszkoleni w zakresie bezpieczeństwa pracy i przeprowadzili instruktaż obsługi pługa śnieżnego oraz prowadzili dokumentację tych szkoleń. Muszą również przeprowadzić tzw. kategoryzację zagrożeń zgodnie z odpowiednimi przepisami krajowymi.



Jeśli nie rozumiesz niektórych informacji zawartych w instrukcji, skontaktuj się bezpośrednio z dostawcą lub producentem pługa.

Instrukcja użytkownika jest integralną częścią narzędzia. Musi być zawsze dostępna, przechowywana w dostępnym miejscu, gdzie nie ma ryzyka jej zniszczenia. Sprzedając plug śnieżny innej osobie, instrukcję obsługi należy przekazać nowemu właścicielowi.

Producent nie ponosi odpowiedzialności za ryzyko, niebezpieczeństwa, wypadki i obrażenia wynikające z eksploatacji pługa śnieżnego, jeśli powyższe warunki nie są spełnione. Producent nie ponosi odpowiedzialności za szkody spowodowane nieuprawnionym użytkowaniem, niewłaściwą eksploatacją pługa śnieżnego oraz za szkody spowodowane jakkolwiek modyfikacją bez zgody producenta.

Podczas pracy szczególnie konieczne jest przestrzeganie przepisów bezpieczeństwa, aby uniknąć ryzyka obrażeń operatora, innych osób lub spowodowania szkód materialnych.

Wszelkie nieautoryzowane modyfikacje pługa spowodują utratę gwarancji.

	Jeśli widzisz ten symbol w instrukcji, przeczytaj uważnie poniższe informacje!
	Ten międzynarodowy symbol bezpieczeństwa oznacza ważne informacje związane z bezpieczeństwem. Gdy zobaczysz ten symbol, zwróć uwagę na możliwość zranienia siebie lub innych osób i uważnie przeczytaj poniższe informacje.

Tab. 1: Symbole








Producent zastrzega sobie prawo do zmian technicznych i innowacji, które nie wpływają na działanie i bezpieczeństwo obsługi.

Te zmiany mogą nie zostać odzwierciedlone w niniejszej instrukcji obsługi. Błędy typograficzne zastrzeżone.

2 Bezpieczeństwo użytkowania

Plug został zaprojektowany tak, aby w jak największym stopniu chronić operatora przed oderwanymi częściami. Nie usuwaj żadnych pasywnych lub aktywnych funkcji bezpieczeństwa. Naraża to na ryzyko obrażeń.

2.1 Zasady bezpieczeństwa

-  Operator pługa śnieżnego musi mieć ukończone 18 lat. Konieczne jest zrozumienie instrukcji obsługi traktora oraz znajomość ogólnych zasad bezpieczeństwa pracy.
-  Za każdym razem, gdy używasz pługa śnieżnego, sprawdź, czy żadna część nie jest uszkodzona lub luźna. Wykryte usterki należy natychmiast usunąć. Uszkodzonego pługa śnieżnego nie wolno używać. Stosuj wyłącznie oryginalne części zamienne do napraw.
-  Przed użyciem pługa obszar roboczy musi być wolny od dużych ciał stałych (takich jak kamienie, druty, luźne szczątki budowlane itp.), które mogłyby zostać uderzone lub uszkodzić pług. Jeżeli, nie można usunąć, unikaj tych miejsc.
-  Podczas pracy z pługiem śnieżnym wszystkie inne osoby (zwłaszcza dzieci) i zwierzęta muszą znajdować się poza obszarem roboczym maszyny. Operator może kontynuować pracę dopiero po oddaleniu się ich na bezpieczną odległość.
-  Zabrania się zdejmowania wszelkich urządzeń ochronnych i osłon z pługa.
-  Wszelkie naprawy, regulacje, smarowanie i czyszczenie pługa należy wykonywać, gdy traktorek jest unieruchomiony i znajduje się w zabezpieczonej pozycji.
-  Podłącz i odłącz pług śnieżny od traktorka na płaskiej, suchej i twardej powierzchni.

2.2 Piktogramy bezpieczeństwa

Szanuj piktogramy znajdujące się na narzędziu i zrozum ich znaczenie!



FOT. 1: Przeczytaj instrukcję obsługi przed użyciem urządzenia.



FOT. 2: Niebezpieczeństwo uderzenia wyrzuconymi odłamkami, nacięciami, rzuconymi przedmiotami itp. Inni ludzie i zwierzęta - zachowaj bezpieczną odległość od maszyny.



FOT. 3: Maksymalna prędkość dozwolona podczas odśnieżania.

3 Podstawowe informacje

3.1 Użytkowanie pługa śnieżnego

Pług śnieżny SB 100 – 150 został zaprojektowany i wyprodukowany zgodnie z najnowszą wiedzą w dziedzinie drobnego sprzętu ogrodniczego i rolniczego. Wyróżnia się łatwą obsługą i bezproblemową konserwacją.

Pług śnieżny przeznaczony jest do odśnieżania. Wysokość i kąt nachylenia pługa śnieżnego można regulować (5 pozycji) za pomocą dźwigni głównej.

⚠ Używaj puga tylko do określonego celu. Używanie w jakimkolwiek innym nieokreślonym celu jest zabronione!

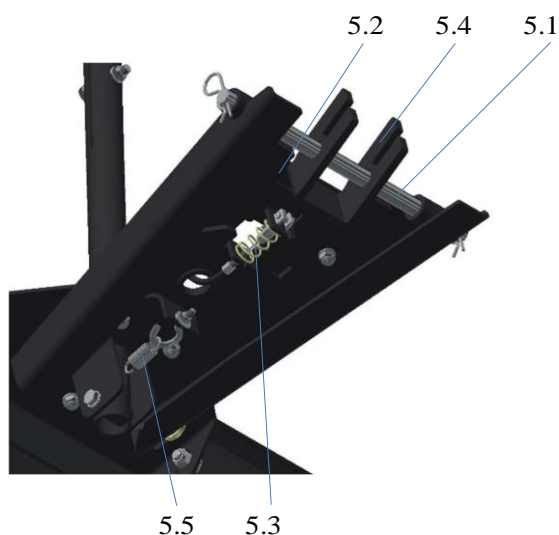
⚠ Zabrania się zdejmowania wszelkich urządzeń ochronnych i osłon z pługa śnieżnego.

3.1.1 Dane techniczne

TYP	SB 100	SB 120	SB 130	SB 140	SB 150	Jednost.
Długość (z dźwignią główną)	1015					mm
Szerokość	100	1200	1300	1400	1500	mm
Wysokość (z dźwignią główną)	1457					mm
Szerokość robocza pługa	1000	1200	1300	1400	1500	mm
Ciężar	28,5	30,9	32,1	33,3	34,5	Kg

Tab. 2: Dane techniczne pługa śnieżnego

3.2 Pług śnieżny i opis części



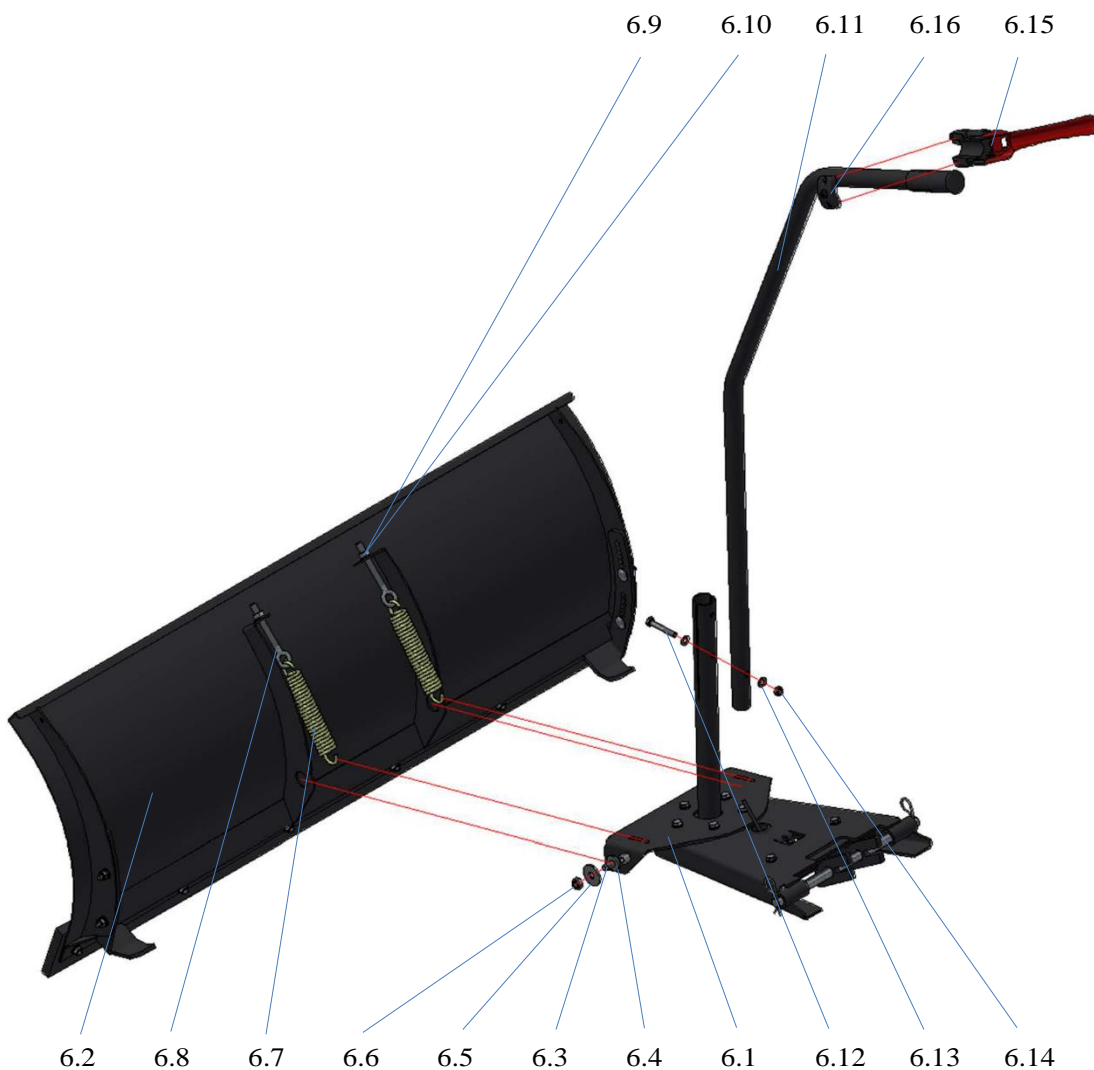
FOT. 4: Widok opisu pługa śnieżnego A

FOT. 5: Widok opisu pługa B

Główną częścią pługa śnieżnego jest przedni lemiesz (4.1). Ostrze jest połączone za pomocą wspornika regulacji kąta (4.2) z ramą główną (4.3). Sprężyny (4.4) przywracają przednie ostrze do pozycji roboczej w przypadku zderzenia ze stałą przeszkodą. Gumowa listwa ściernalna jest zamontowana w przedniej części (4.5). Zbrojenie z prętów stalowych (4.6). Regulacja wysokości roboczej jest możliwa za pomocą płyty ślizgowej (4.7). Główna dźwignia sterująca (4.8) do podnoszenia i ustawiania kąta. Pług śnieżny jest połączony z traktorem ogrodowym za pomocą sworznia (5.1). Płyta ślizgowa służy do zabezpieczenia ostrza w górnym położeniu (5.2), jest ściskana za pomocą sprężyny (5.3) i konsoli nośnej (5.4) oraz zabezpieczona sworzniem. Płyta ślizgowa jest zwalniana za pomocą dźwigni linkowej (4.9). Druga sprężyna odciąga dźwignię sterującą do bezpiecznej pozycji roboczej (5.5).

4 Instrukcja użycia

4.1 Montaż pługa śnieżnego




FOT. 6: Montaż pługa śnieżnego

Procedura montażu:


1. Rozpakuj elementy z opakowania.
2. Umieścić ramkę regulacji kąta (6.1) między przednimi wzmocnieniami lemiesza (6.2). Włożyć śrubę M10x30 w kwadratowy otwór w ramie obrotowej (6.3). Do montażu użyj dużej podkładki 10,5 (6.4), zamocuj podkładkę 11 (6.5) i dokręć przeciwnakrętkę M10 (6.6). Wkręcić w dolny owalny otwór sprężynę naciagową 5x30x120x23 (6.7). Drugi koniec sprężyny przymocuj do kutej śruby oczkowej M10x73 (6.8). Dokręć śrubę oczkową włożoną do górnego otworu wzmacniającego. Załóż podkładkę 10,5 (6.9) i dokręć nakrętkę M10 (6.10) tak, aby gwintowana część kutego ucha znajdowała się ok. 15 mm od górnego łuku powrotnego. Powtórz całą procedurę po drugiej stronie.
3. Wsunąć dźwignię sterowania rurą (6.11) w osi za pomocą (6.12). Wybierz otwór na wysokości maski ciągnika – jako punkt połączenia rur. Dokręć za pomocą M8x50 (6.12), 2x podkładki 8,4 (6.13) i przeciwnakrętki M8 (6.14).
4. Zamontuj czerwoną dźwignię sterującą (6.15) na głównej dźwigni sterującej za pomocą płyty montażowej i (6.16).

4.2 Całkowita ładowność traktora ogrodowego

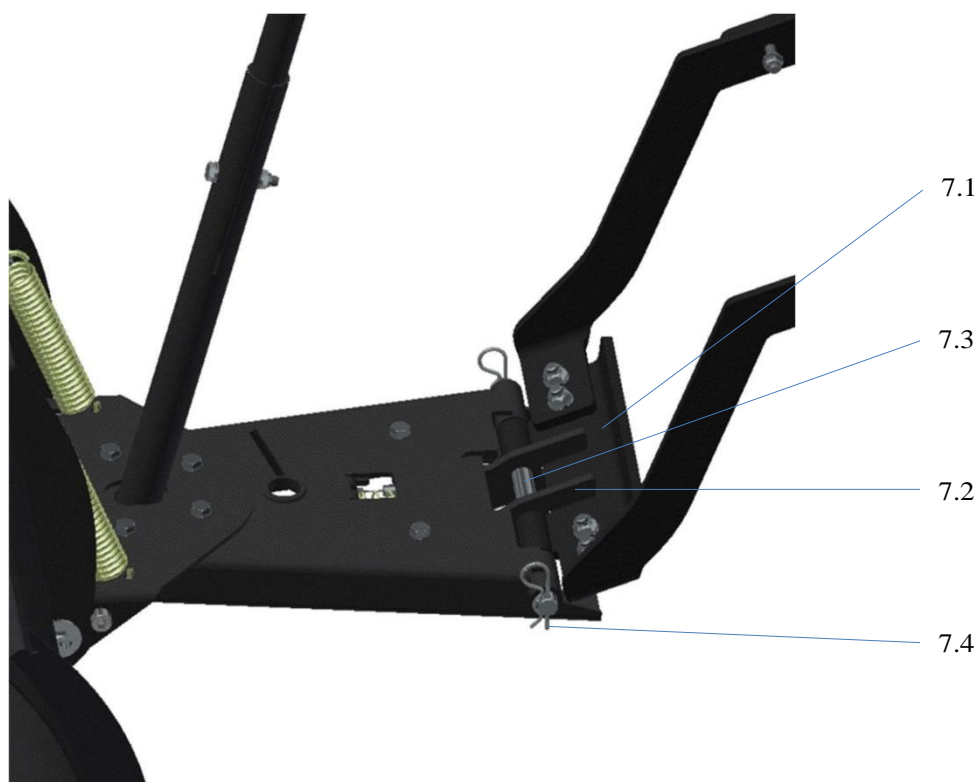
 Ładowność ciągnika nie może zostać przekroczona po instalacji pługa śnieżnego.

Biorąc pod uwagę masę roboczą traktora ogrodowego + wagę lemiesza + wagę operatora, zdecydowanie zaleca się skontrolować czy nie przekroczono tego parametru.

Informacje o masie roboczej i całkowitej są podane w instrukcji ciągnika przez producenta ciągnika.

 Stabilność traktora ogrodowego zmienia się po zamocowaniu pługa śnieżnego.

4.3 Mocowanie pługa śnieżnego do traktora ogrodowego




FOT. 7: Połączenie pługa śnieżnego z adapterem ciągnika.

Włóż belkę ramy łączącej (7.2) do części nośnej adaptera (7.1). Podłączyć pług do adaptera przez obudowy rur za pomocą kołka łączącego (7.3) i zabezpieczyć zawleczką (7.4) po obu stronach.

4.4 Uruchomienie pługa śnieżnego

1. Przymocuj pług śnieżny do traktora ogrodowego.
2. Za pomocą dźwigni sterującej podnieś i zabezpiecz pług śnieżny w pozycji podniesionej.

 Sprawdź, czy wszystkie osoby, zwierzęta, dzieci znajdują się w bezpiecznej odległości od urządzenia! Jeśli nie, nie wykonuj tej czynności.

4.4.1 Praca na pochyłości

⚠ Nie wykonuj prac pługiem śnieżnym na bardziej stromych zboczach i terenie.

⚠ Pamiętaj, że traktorki ogrodowe nie mogą poruszać się po pochyłościach powyżej 12°.

4.5 Praca z pługiem śnieżnym

4.5.1 Regulacja wysokości



a) Przygotowanie

Pociągnij dźwignię sterującą (8.1) do siebie. Po zwolnieniu pług śnieżny zostanie zablokowany w górnym położeniu za pomocą mechanizmu blokującego.

b) Ustawienie

Pociągnij dźwignię sterującą (8.1) do siebie. Ściśnij czerwoną dźwignię (8.2) i odłóż pług śnieżny na ziemię.

FOT. 8: Ustawienie wysokości

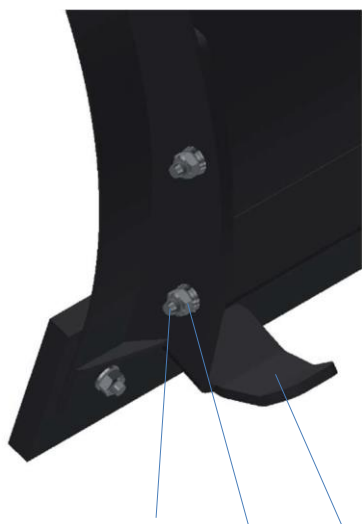
4.5.2 Regulacja kąta

Podnieś pług śnieżny. Popchnąć główną dźwignię sterującą (8.1) do przodu:

- Obracanie pługa śnieżnego w prawo – główną dźwignię sterującą przesunąć w lewo.
- Obracanie pługa śnieżnego w lewo – główną dźwignię sterującą przesunąć prawo.
- Pług śnieżny ma dwie pozycje lewe, pozycję środkową i dwie prawe pozycje.

4.5.3 Regulacja wysokości roboczej – ustawienie płozy ślizgowej

⚠ Opuść pług śnieżny na płaską powierzchnię podczas pracy i reguluj wysokość płozów.



9.2 9.1 9.3

FOT. 9: Ustawienie płozy ślizgowej

Procedura:

1. Za pomocą klucza o rozmiarze 13 mm poluzować nakrętki (9.1) i wykręcić (9.2)
2. Ustaw płozy (9.3) – należy ustawić na żądanej wysokości.
3. Włóż z powrotem i dokręć nakrętki.
4. Sprawdź – obie płozy muszą być ustawione na tym samym poziomie.

4.5.4 Metoda odśnieżania

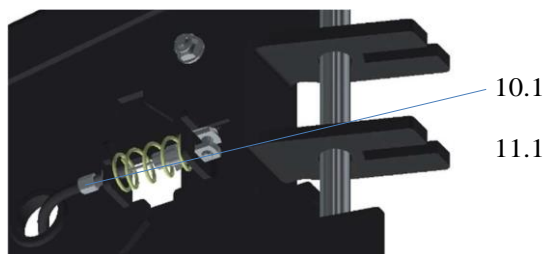
⚠ Przed użyciem pługa śnieżnego teren musi być wolny od stałych przedmiotów, które mogłyby go uszkodzić. Jeśli nie można ich usunąć, unikaj tych miejsc.

Opuść pług śnieżny na podłoże a następnie jedź w kierunku śniegu, który chcesz usunąć. Śnieg jest zbierany w kierunku jazdy do przodu lub na boki, w zależności od ustawienia kąta nachylenia pługa śnieżnego.

4.5.4.1 Problemy z odśnieżaniem

⚠ Zachowaj ostrożność podczas czyszczenia obszaru wokół gumowego paska ściernego. Może być ostry. Podczas czyszczenia chron ręce rękawicami roboczymi.

⚠ Wykonaj kontrolę, gdy pług śnieżny leży na ziemi. Lub w górnym położeniu, gdzie musi być zablokowany, aby zapobiec przypadkowemu odblokowaniu mechanizmu blokującego.




FOT. 10: Punkt kontrolny A



FOT. 11: Punkt kontrolny B


Jeśli w górnym położeniu wystąpi awaria mechanizmu blokującego pług śnieżny – sprawdzić linki sterujące i dociskowe (10.1) a (11.1) – mogą się poluzować. Dokręć je lub umieść we właściwej pozycji.

5 Konserwacja, pielęgnacja, przechowywanie


 Podczas konserwacji podnieść pług śnieżny za pomocą dźwigni sterującej w górnym położeniu.


Aby zapewnić długotrwałą satysfakcję z naszego produktu, konieczna jest odpowiednia konserwacja i pielęgnacja. Regularna konserwacja zapobiegnie szybkiemu zużyciu i zapewni prawidłowe funkcjonowanie wszystkich części składowych.

Postępuj zgodnie ze wszystkimi instrukcjami dotyczącymi konserwacji i częstotliwości wykonywania czynności obsługowych.

 Przed każdym użyciem pługa należy sprawdzić dokręcenie połączeń śrubowych i nakrętek.

5.1 Smarowanie części pługa

 Podczas pracy ze smarami należy przestrzegać podstawowych zasad higieny oraz przestrzegać przepisów dotyczących ochrony środowiska.

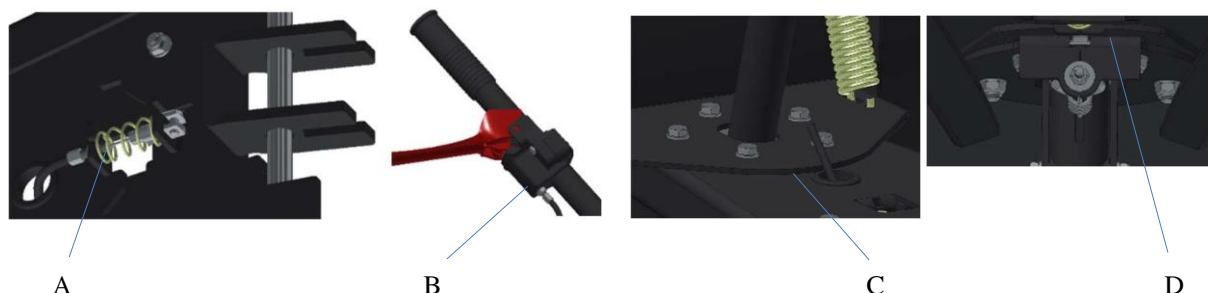
 Jeśli nie masz wystarczających umiejętności manualnych – znajdź profesjonalną obsługę.

Przed pierwszym użyciem nasmaruj wszystkie ruchome części wazeliną lub olejem maszynowym. W razie potrzeby zalecamy dodatkowe smarowanie w zależności od częstotliwości użytkowania.

Aby zapewnić płynne i łatwe uruchomienie wszystkich części mechanicznych, należy zwrócić uwagę na odpowiednie smarowanie. Zwykle kilka kropel oleju (np. oleju rowerowego) wystarczy.

5.1.1 Punkty smarowania

Z szerokiej gamy olejów do smarowania najbardziej odpowiedni jest olej w sprayu (np. WD-40).



FOT. 12: Punkt smarowania A. 13: Punkt smarowania B. 14: Punkt smarowania C. 15: Punkt smarowania D

W punkcie B najpierw przesunąć nasadkę w kierunku czerwonej dźwigni za pomocą płaskiego śrubokręta.

Punkt smarowania - specyfikacja	Interwał sezonowy	Po sezonie	Smar	
Przewód sterowniczy	min 2x rocznie (5 kropli)	Tak	Olej	FOT. 12
Przewód sterowniczy	min 2x rocznie (5 kropli)	Tak	Olej	FOT. 13
Górna powierzchnia obrotu	w razie potrzeby	Tak	Olej	FOT. 14
Dolna powierzchnia obrotu	w razie potrzeby	Tak	Olej	FOT. 15


Tab. 3: Punkty smarowania


5.2 Wymiana gumowych listew ścieralnych

W przypadku, gdy gumowa listwa ścieralna jest zużyta lub uszkodzona – wymień ją lub odwróć do góry nogami.

W przypadku jakiegokolwiek nieprofesjonalnej naprawy bez użycia oryginalnych części zamiennych producent nie ponosi odpowiedzialności za szkody spowodowane przez pług śnieżny.

Pług śnieżny jest wyposażony w dwie płozy ślizgowe o regulowanej wysokości, które zapobiegają zużyciu gumowej listwy ścieralnej pługa śnieżnego. Gumowy pasek ścieralny można odwrócić do góry nogami i użyć drugiej krawędzi, jeśli pierwsza krawędź jest zużyta. W każdej chwili można zamówić zapasową gumową listwę ścieralną oraz inne części zamienne.

 Traktorek musi stać na twardej powierzchni i musi być zabezpieczony w pozycji STOP, aby umożliwić dobry dostęp do lemiesza.

 Pług śnieżny musi być zabezpieczony w pozycji podniesionej i podparty, aby zapobiec przypadkowemu odłączeniu mechanizmu zabezpieczającego.

Procedura:

1. Użyj klucza o rozmiarze 13 mm, poluzuj gumowe i nakrętki listwy ścieralnej.
2. Usuń, podkładki, nakrętki i stalowy pręt wzmacniający.
3. Wymień lub odwróć do góry nogami gumową listwę ścieralną.
4. Włóż ponownie pręt blokujący, podkładki i dokręć nakrętki we właściwej kolejności.

5.3 Okresy międzyobsługowe

Operacja	Przed pracą	W sezonie	Przed
Mycie	-	2x	Tak
Czyszczenie	-	Po	Tak
Kontrola gumowych listew ścieralnych	Tak	W przypadku uszkodzenia należy natychmiast wymienić	Tak
Kontrola połączeń śrubowych	Tak	Co 5 godzin	Tak
Smarowanie	Tak	Tab. 3	Tab. 3

Tab. 4: Okresy międzyobsługowe

5.4 Rozwiązywanie problemów i rozwiązania

Rozwiązywanie	Przyczyna	Rozwiązanie
Pług śnieżny pozostaje w górnym położeniu.	Czerwona dźwignia sterująca nie została prawidłowo wciśnięta.	Dociśnij dźwignię do końca.
	Mechanizm nie działa poprawnie.	Sprawdź, wyczyść i usuń brud.
	Mechanizm nie działa poprawnie.	Przejdź do rozdziału 4.5.4.1.
	Inne sposoby rozwiązywania problemów.	Skontaktuj się ze sprzedającym.
Mechanizm ustawiania kąta nie działa.	Dźwignia sterująca nie została prawidłowo wciśnięta.	Przesuń dźwignię do pozycji końcowej i ustaw kąt pługa.
	Mechanizm nie działa poprawnie.	Sprawdź, wyczyść i usuń brud.
	Inne sposoby rozwiązywania problemów.	Skontaktuj się ze sprzedającym.

Tab. 5: Rozwiązywanie problemów i rozwiązania

5.5 Składowanie

Przed przechowywaniem po sezonie (np. po sezonie) oczyścić pług śnieżny z wszelkich zabrudzeń. Uniemożliwić osobom nieupoważnionym dostęp do narzędzia. Chroń pług przed żywiołami, ale nie używaj hermetycznej osłony ze względu na możliwość zwiększonej korozji pod spodem.

i Sprawdź stan gumowej listwy ścieralnej (jeśli jest uszkodzona, natychmiast umów się na wymianę)

Zalecenia:

1. Usuń cały brud z pługa śnieżnego.
2. Napraw powłokę lakierniczą w uszkodzonych miejscach.
3. Wykonaj smarowanie po sezonie, patrz Tab. 3.

5.5.1 Mycie i czyszczenie

! Podczas czyszczenia i mycia maszyny należy postępować w taki sposób, aby zachować zgodność z obowiązującymi przepisami i ustawami dotyczącymi ochrony cieków wodnych i innych wód źródeł ich zanieczyszczenia lub zanieczyszczenia substancjami chemicznymi.

5.6 Utylizacja opakowania i pługa śnieżnego po zakończeniu okresu eksploatacji

Po rozpakowaniu pługa śnieżnego jesteś zobowiązany do utylizacji opakowania zgodnie z krajowymi przepisami i regulacjami dotyczącymi gospodarki odpadami.

Podczas utylizacji pługa śnieżnego pod koniec okresu użytkowania zalecamy następującą procedurę:

1. Usuń wszystkie części z pługa śnieżnego, które mogą być nadal używane,
2. Zdemontuj części z tworzyw sztucznych i metali nieżelaznych.
3. Resztę zdemontowanego pługa śnieżnego i zdemontowanych części należy zutylizować zgodnie z krajowymi przepisami i rozporządzeniami dotyczącymi gospodarki odpadami.

5.7 Tabliczka znamionowa

Tabliczka znamionowa umieszczona na produkcie.



FOT. 16: Tabliczka znamionowa

6 Lista części zamiennych



FOT. 17: Rysunek podzespołu

POZ.	NUMER	NAZWA	NORMA	ILOŚĆ
1	SB01-00-000	LEMIESZ 01 (szerokość 120 cm)		1
	SB02-00-000	LEMIESZ 02 (szerokość 100 cm)		1
	SB03-00-000	LEMIESZ 03 (szerokość 130 cm)		1
	SB04-00-000	LEMIESZ 04 (szerokość 140 cm)		1
	SB05-00-000	LEMIESZ 05 (szerokość 150 cm)		1
2	Przełącznik	PUNKT OBROTU 01		1
3	RL01-00-000	OBUDOWA DŹWIGNI 01		1
4	CF01-00-000	RAMA ŁĄCZĄCA 01		1
5	BM01-00-000	BELKA 01		1
6	LR01-00-000	DŹWIGNIA 01		1
7	1DT19203	LINKA 1DT19203	C = 17, L = 1600	1

Tab. 6: Wykaz części



FOT. 18: Rysunek podzespołu 1

SZEROKOŚĆ PŁUGA 100 CM				
POZ.	NUMER	NAZWA	NORMA	ILOŚĆ
1	SB02-10-000	MOCOWANIE PRZEDNIE		1
2	SB01-00-002	PŁOZA LEWA		1
3	SB01-00-003	PŁOZA PRAWA		1
4	SB02-00-001	MOCOWANIE LEMIESZA		1
5	SB02-00-002	LISTWA GUMOWA	GUMA 1000x100x15	1
6	PRDIN603080	ŚRUBA M8x25	DIN 603	4
7	71085	ŚRUBA M8 x 35	DIN 603	5
8	PRDIN125520	PODKŁADKA A8,4	DIN 125	9
9	PRDIN127420	PODKŁADKA SPRĘŻYSTA A8	DIN 127	4
10	PRDIN934230	NAKRĘTKA M8	DIN 934	9

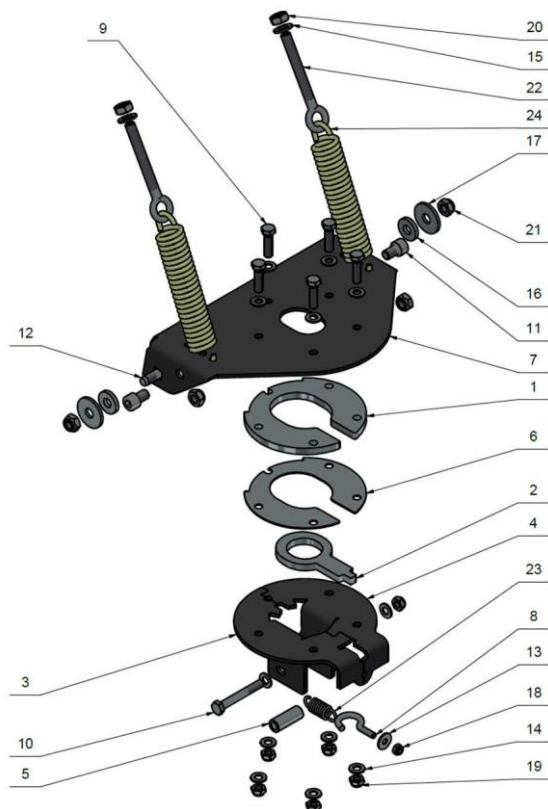
SZEROKOŚĆ PŁUGA 120 CM				
POZ.	NUMER	NAZWA	NORMA	ILOŚĆ
1	SB01-10-000	MOCOWANIE PRZEDNIE		1
2	SB01-00-002	PŁOZA LEWA		1
3	SB01-00-003	PŁOZA PRAWA		1
4	SB01-00-004	MOCOWANIE LEMIESZA		1
5	SB01-00-005	LISTWA GUMOWA	GUMA 1200x100x15	1
6	PRDIN603080	ŚRUBA M8x25	DIN 603	4
7	71085	ŚRUBA M8 x 35	DIN 603	6
8	PRDIN125520	PODKŁADKA A8,4	DIN 125	10
9	PRDIN127420	PODKŁADKA SPRĘŻYSTA A8	DIN 127	4
10	PRDIN934230	NAKRĘTKA M8	DIN 934	10

SZEROKOŚĆ PŁUGA 130 CM				
POZ.	NUMER	NAZWA	NORMA	ILOŚĆ
1	SB03-10-000	MOCOWANIE PRZEDNIE		1
2	SB01-00-002	PŁOZA LEWA		1
3	SB01-00-003	PŁOZA PRAWA		1
4	SB03-00-001	MOCOWANIE LEMIESZA		1
5	SB03-00-002	LISTWA GUMOWA	GUMA 1300x100x15	1
6	PRDIN603080	ŚRUBA M8x25	DIN 603	4
7	71085	ŚRUBA M8 x 35	DIN 603	6
8	PRDIN125520	PODKŁADKA A8,4	DIN 125	10
9	PRDIN127420	PODKŁADKA SPRĘŻYSTA A8	DIN 127	4
10	PRDIN934230	NAKRĘTKA M8	DIN 934	10

SZEROKOŚĆ PŁUGA 140 CM				
POZ.	NUMER	NAZWA	NORMA	ILOŚĆ
1	SB04-10-000	MOCOWANIE PRZEDNIE		1
2	SB01-00-002	PŁOZA LEWA		1
3	SB01-00-003	PŁOZA PRAWA		1
4	SB04-00-001	MOCOWANIE LEMIESZA		1
5	SB04-00-002	LISTWA GUMOWA	GUMA 1400x100x15	1
6	PRDIN603080	ŚRUBA M8x25	DIN 603	4
7	71085	ŚRUBA M8 x 35	DIN 603	7
8	PRDIN125520	PODKŁADKA A8,4	DIN 125	11
9	PRDIN127420	PODKŁADKA SPRĘŻYSTA A8	DIN 127	4
10	PRDIN934230	NAKRĘTKA M8	DIN 934	11

SZEROKOŚĆ PŁUGA 150 CM				
POZ.	NUMER	NAZWA	NORMA	ILOŚĆ
1	SB05-10-000	MOCOWANIE PRZEDNIE		1
2	SB01-00-002	PŁOZA LEWA		1
3	SB01-00-003	PŁOZA PRAWA		1
4	SB05-00-001	MOCOWANIE LEMIESZA		1
5	SB05-00-002	LISTWA GUMOWA	GUMA 1500x100x15	1
6	PRDIN603080	ŚRUBA M8x25	DIN 603	4
7	71085	ŚRUBA M8 x 35	DIN 603	8
8	PRDIN125520	PODKŁADKA A8,4	DIN 125	12
9	PRDIN127420	PODKŁADKA SPRĘŻYSTA A8	DIN 127	4
10	PRDIN934230	NAKRĘTKA M8	DIN 934	12

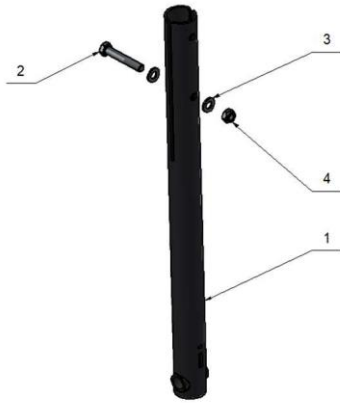
Tab. 7: Lista części 1



FOT. 19: Rysunek podzespołu 2

POZ.	NUMER	NAZWA	NORMA	ILOŚĆ
1	RP01-00-001	PŁYTA ŚRODKOWA		1
2	RP01-00-002	WPUST		1
3	RP01-00-003	KONSOLA DŹWIGNI LEWA		1
4	RP01-00-004	WSPORNIK DŹWIGNI PRAWY		1
5	Uchwyt RP01-00-005	RURA GRANICZNA	Ø14 - 35,7	1
6	RP01-00-006	PIERŚCIEŃ DYSTANSOWY		1
7	RP01-00-007	RAMA OBROTU		1
8	73345	HAK GWINTOWANY 6x50		1
9	PRDIN933143	ŚRUBA M8x30	DIN 933	5
10	PRDIN931136	ŚRUBA M8x60	DIN 931	1
11	71109	ŚRUBA M10x16	DIN 912	2
12	04001326	ŚRUBA M10x30 8.8	DIN 603	2
13	04000235	PODKŁADKA NADWYMIAROWA	DIN 9021	1
14	PRDIN125520	PODKŁADKA A8,4	DIN 125	12
15	PRDIN125535	PODKŁADKA A10,5	DIN 125	2
16	73601	PODKŁADKA	DIN 7349 - 10,5	2
17	73107	PODKŁADKA 11	DIN 440R	2
18	PRDIN985221	PRZECIWNAKRĘTKA M6	DIN 985	1
19	PRDIN985231	PRZECIWNAKRĘTKA M8	DIN 985	6
20	PRDIN934240	NAKRĘTKA M10	DIN 934	2
21	PRDIN985241	PRZECIWNAKRĘTKA M10	DIN 985	4
22	71111	KUTA ŚRUBA OCZKOWA M10x73		2
23	80422	SPRĘŻYNA NACIĄGOWA		1
24	80402	SPRĘŻYNA NACIĄGOWA	5x30x120x23	2

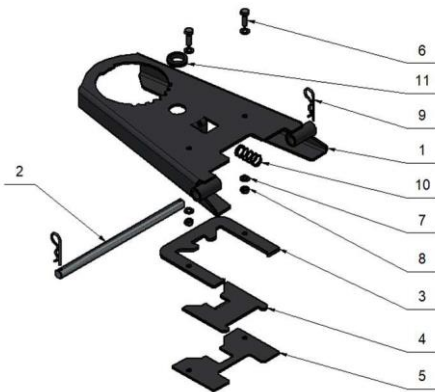
Tab. 8: Lista części 2



FOT. 20: Rysunek podzespołu 3

POZ.	NUMER	NAZWA	NORMA	ILOŚĆ
1	RL01-10-000	OBUDOWA DŹWIGNI		1
2	PRDIN931134	ŚRUBA M8x50	DIN 931	1
3	PRDIN125520	PODKŁADKA A8,4	DIN 125	2
4	PRDIN985231	PRZECIWNAKRĘTKA M8	DIN 985	1

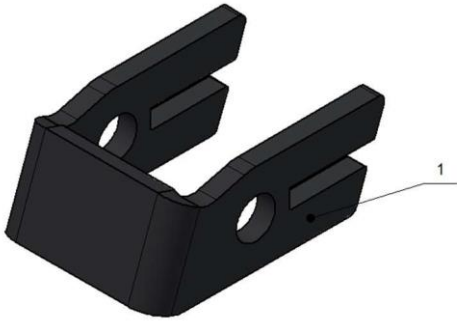
Tab. 9: Lista części 3



FOT. 21: Rysunek podzespołu 4

POZ.	NUMER	NAZWA	NORMA	ILOŚĆ
1	CF01-10-000	CZĘŚĆ A		1
2	CF01-00-001	KOŁEK RAMY ŁĄCZĄCEJ	Ø16 - 300	1
3	CF01-00-002	PŁYTA PROWADZĄCA		1
4	CF01-00-003	PŁYTA OPOROWA		1
5	CF01-00-004	OSŁONA PŁYTY OPOROWEJ		1
6	PRDIN933132	ŚRUBA M8x25	DIN 933	2
7	PRDIN125520	PODKŁADKA A8,4	DIN 125	4
8	PRDIN985231	PRZECIWNAKRĘTKA M8	DIN 985	2
9	PRGA000223	KOŁEK DZIELONY 3E		2
10	04001834	SPRĘŻYNA NACISKOWA	2x21x45x6	1
11	KD4	USZCZELKA 25 KD		1

Tab. 10: Lista części 4



FOT. 22: Rysunek podzespołu 5

POZ.	NUMER	NAZWA	NORMA	ILOŚĆ
1	BM01-00-001	PŁYTA OPOROWA		1

Tab. 11: Lista części 5



FOT. 23: Rysunek podzespołu 6

POZ.	NUMER	NAZWA	NORMA	ILOŚĆ
1	LR01-00-001	DŹWIGNIA	RURA Ø28x2,6 - 1395	1
2	76050	UCHWYT		1

Tab. 12: Lista części 6

DEKLARACJA ZGODNOŚCI CE (oryginał)

Deklaracja zgodności CE (oryginał)

Výrobce / Producent:	RYKOV Libčany, s.r.o.
Adresa / Adres:	Libčany 14, 50322 Libčany, Republika Czeska
IČ / ID:	27502805
Imię i nazwisko oraz adres osoby odpowiedzialnej za sporządzanie dokumentacji technicznej (zgodnie z dyrektywą 2006/42/WE, rozporządzenie rządu nr 2006/42/WE, 176/2008 Sb.) / Nazwisko i adres osoby upoważnionej do sporządzenia dokumentacji technicznej (zgodnie z dyrektywą 2006/42/WE):	RYKOV Libčany, s.r.o., Libčany 14, 50322 Libčany, Republika Czeska
Produkt (maszyna) – typ /	
Produkt (maszyna) – typ:	Pług śnieżny typ SR
Numer seryjny:	001/SB-120-01-01
Popis / Opis:	Pług zgarniający przeznaczony jest do śniegu Szerokość robocza: 1000 – 1500 mm. Wymiary: (1000x550x300) mm. Waga: 32 kg.
Oświadczamy, że maszyna spełnia wszystkie odpowiednie przepisy wymienionych dyrektyw (przepisy rządowe):	Maszyny – Dyrektywa 2006/42/WE, Rozporządzenie Rządu nr 176/2008 Dz.U. / dyrektywy maszynowej 2006/42/WE,
Zharmonizowane normy techniczne i normy techniczne stosowane do oceny zgodności:	ČSN W ISO 12100-2:2004, ČSN W 953+A1:2009, ČSN W 55014-2:1997 ČSN W ISO 3746:2010

Uwaga: Wszystkie przepisy zostały zastosowane z późniejszymi zmianami i zmianami w momencie sporządzania niniejszego oświadczenia, bez cytowania. /

Uwaga: Wszystkie przepisy zostały zastosowane w brzmieniu późniejszych poprawek i modyfikacji obowiązujących w momencie wydania niniejszego oświadczenia bez żadnego cytatu

z nich.

Miejsce i data wydania / Libčany 1.8.2022

Miejsce i data wydania:

Osoba upoważniona do składania podpisów w imieniu producenta /

Podpisane przez osobę uprawnioną do zawierania transakcji w imieniu producenta:

Imię i nazwisko / Jan

Rychtera

Nazwa:

Funkcja /

Dyrektor

Zarządzający

Stopień:

Podpis/

Podpis:


RYKOV RYKOV Libčany, s.r.o.
503 22 Libčany 14
tel./fax: 00420 495 585 477, tel./00420 495 585 422
IČO: 27502805, DIČ: CZ27502805
www.rykov.cz, e-mail: rykov@rykov.cz