



Importer Sprzętu Ogrodniczego
33-100 Tarnów, ul. Narutowicza 3
tel. 14 621 15 90, fax. 14 621 15 91

dział serwisu:
33-100 Tarnów, ul. Bandrowskiego 26
tel. 14 699 60 52, serwis@rozkwit.com.pl

INSTRUKCJA UŻYTKOWNIKA – ORYGINALNA INSTRUKCJA OBSŁUGI

INSTRUKCJA BEZPIECZEŃSTWA I OBSŁUGI

Kosiarka bębnowa SGP500



WAŻNE: Przeczytaj i zachowaj niniejszą instrukcję. Przed rozpoczęciem pracy przeczytaj dokładnie instrukcję obsługi. Chroń siebie i innych zwracając uwagę na informacje bezpieczeństwa, ostrzeżenia i uwagi. Nieprzestrzeganie instrukcji może spowodować uraz i/lub uszkodzenie produktu lub mienia. Zachowaj instrukcję na wypadek potrzeby późniejszego odniesienia się do niej.

Wydanie wrzesień 2020

Spis treści

1 Podstawowe informacje.	2
2 Wprowadzenie.	2
2.1 Ostrzeżenia ogólne	2
3 Bezpieczeństwo pracy	3
3.1 Przepisy bezpieczeństwa	3
3.2 Piktogramy bezpieczeństwa.	4
4 Użytkowanie maszyny, specyfikacja techniczna i opis techniczny	4
4.1 Obsługa maszyny	4
4.2 Specyfikacja techniczna.....	4
4.3 Opis techniczny maszyny	5
5 Instrukcja użytkowania	5
5.1 Montaż maszyny.	5
5.2 Uruchomienie.	5
5.3 Uruchomienie tarczy tnącej	6
5.4 Jazda kosiarką.	6
5.5 Zatrzymywanie tarczy tnącej	6
5.6 Praca z maszyną.	6
5.6.1 Cięcie trawników	6
5.6.2 Jazda kosiarką.	7
5.6.3 Procedura cięcia	7
5.6.4 Problemy z cięciem	7
6. Konserwacja, pielęgnacja i przechowywania.	7
6.1 Maszyna smarowanie.....	7
6.1.1 Wymiana oleju silnikowego	7
6.2 Dokręcanie połączeń śrubowych.	7
6.3 Wymiana i ostrzenie ostrza tnące.	8
6.4 Tabela czynności serwisowych.	8
6.5 Mycie i czyszczenie maszyny	9
6.6 Magazyn maszyn.	9
6.7 Utylizacja opakowania i maszyny po zakończeniu okresu użytkowania	9
7 Instrukcja zamawiania części zamiennych	9

Podstawowe informacje

Producent zastrzega sobie prawo do zmian technicznych i innowacji, które nie mają wpływu na działanie i bezpieczeństwo maszyny. Zmiany nie muszą być zawarte w niniejszej instrukcji.

2. Wprowadzenie

Drogi Kliencie, Dziękujemy za zaufanie, jakim obdarzyłeś nas kupując nasz produkt. Jesteś teraz właścicielem maszyny z szerokiej gamy maszyn stworzonych dla systemu ogrodnictwa, rolnictwa, małych maszyn rolniczych i komunalnych. Prosimy o uważne przeczytanie niniejszej instrukcji użytkowania. Jeśli będziesz postępować zgodnie z instrukcjami, nasze produkty będą działały niezawodnie przez wiele lat.

2.1 Ostrzeżenia ogólne

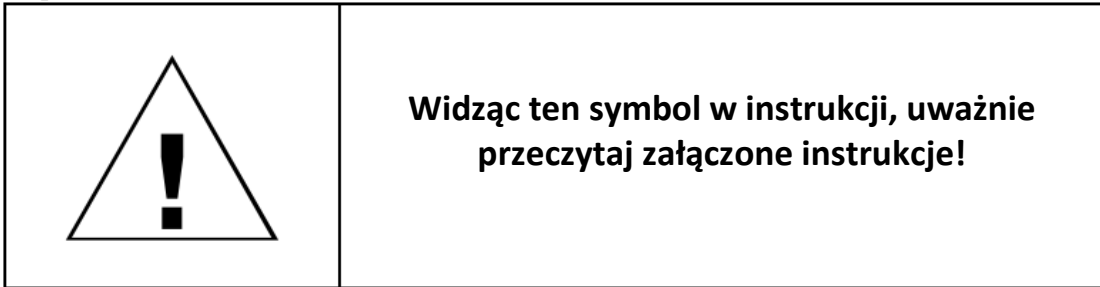
Użytkownik jest zobowiązany do zapoznania się z instrukcją i przestrzegania wszystkich instrukcji obsługi maszyny, tak aby zdrowie i mienie użytkownika oraz innych osób nie ucierpiały.

Instrukcje bezpieczeństwa zawarte w niniejszej instrukcji nie opisują wszystkich sytuacji lub warunków, które mogą wystąpić w praktyce. Nie uwzględniono czynników bezpieczeństwa, takich jak zdrowy rozsądek, staranność i sumienność; zakłada się jednak, że wszystkie osoby upoważnione do obsługi lub konserwacji maszyny posiadają inteligencję. Maszynę mogą obsługiwać tylko osoby w dobrej kondycji psychicznej i fizycznej. W celu profesjonalnego użytkowania maszyny właściciel maszyny jest zobowiązany do zapewnienia przeszkolenia pracowników w zakresie bezpieczeństwa i przekazania instrukcji obsługi maszyny dla operatorów oraz do prowadzenia dokumentacji tych szkoleń i odpraw.

Jeżeli jakieś instrukcje w instrukcji są niezrozumiałe, zachęcamy do skontaktowania się ze sprzedawcą. Adres kontaktowy oraz

połączenie telefoniczne / faksowe znajdują się na okładce. Instrukcje dostarczone z maszyną stanowią integralną część maszyny. Muszą być zawsze dostępne, umieszczone w dobrze dostępnym miejscu bez ryzyka ich uszkodzenia. Jeśli maszyna jest sprzedawana innej osobie, instrukcje należy przekazać nowemu właścicielowi maszyny. W przypadku niespełnienia

powyższych warunków producent nie ponosi odpowiedzialności za powstałe zagrożenia, wypadki i obrażenia wynikające z eksploatacji maszyny. Producent nie ponosi odpowiedzialności za szkody powstałe w wyniku nieautoryzowanego i nieprawidłowego użytkowania maszyny oraz za szkody spowodowane przez jakiegokolwiek modyfikacje maszyny nieautoryzowane przez producenta. Aby zapobiec obrażeniom operatorów i innych osób w pobliżu maszyny, absolutnie konieczne jest przestrzeganie zasad bezpieczeństwa oznaczonych w instrukcji następującym ostrzegawczym symbolem bezpieczeństwa:



3 Bezpieczeństwo pracy

3.1 Przepisy bezpieczeństwa

⚠ Ten międzynarodowy symbol wskazuje ważne informacje dotyczące bezpieczeństwa. Widząc ten symbol, pamiętaj o możliwym zranieniu siebie lub innych osób i przeczytaj uważnie dołączone instrukcje.

⚠ Operator maszyny musi mieć ukończone 18 lat. Ma on obowiązek zapoznać się z instrukcją obsługi maszyny i z ogólnymi zasadami bezpieczeństwa pracy.

⚠ Przed każdym użyciem maszyny należy sprawdzić jej części (ostrza tnące w szczególności ich mocowanie oraz obudowę) pod kątem ewentualnego zużycia, uszkodzenia lub poluzowania. Usterki należy niezwłocznie usunąć. Naprawy należy wykonywać wyłącznie przy użyciu oryginalnych części zamiennych.

⚠ Przed przystąpieniem do jakichkolwiek czynności w bliskim sąsiedztwie maszyny lub przed przeniesieniem maszyny w inne miejsce należy wyłączyć silnik i zaczekać, aż tarcza tnąca przestanie się poruszać! Przed pozostawieniem maszyny samej wyłącz silnik!

⚠ Nie zatrzymywać poruszającego się dysku tnącego poprzez dociskanie go do ziemi (np. Podnosząc tylną część maszyny trzymając za kierownicę).

⚠ Gdy tarcza tnąca się zatrzymuje, trzymaj mocno kierownicę, aby nie nastąpił żaden ruch boczny maszyny z powodu tarcia płyty nośnej o powierzchnię!

⚠ Nigdy nie pozwól, aby silnik pracował na maksymalnych obrotach lub na biegu jałowym przez dłuższy czas z wyłączonym sprzęgłem dysku koszącego! Elementy napędu maszyny (pasek klinowy, koło pasowe, koło pasowe sprzęgła itp.) Mogą ulec uszkodzeniu!

⚠ Przed użyciem maszyny, z terenu przeznaczonego do cięcia należy oczyścić ciała stałe, takie jak kamienie, druty, gruz budowlany, itp., Które mogą wyskakiwać lub uszkodzić maszynę. Jeśli nie można ich usunąć, nie pracuj w tych miejscach.

⚠ Podczas pracy z maszyną należy przestrzegać podstawowych zasad bezpieczeństwa. Maszyna jest wyposażona w obracające się noże robocze. Maksymalna prędkość obwodowa to $64,2 \text{ m}\cdot\text{sec}^{-1}$. Dlatego należy dopilnować, aby inne osoby poruszały się w bezpiecznej odległości od maszyny podczas jej pracy, ze względu na możliwość odlotu skoszonej darni lub ciał stałych!

⚠ W przypadku przekroczenia zalecanych wartości hałasu i wibracji, ostrzegamy, aby podczas pracy z maszyną przestrzegać następujących instrukcji:

- Chroń swój słuch, używając odpowiednich środków ochronnych, takich jak naszники lub zatyczki do uszu.
- Pracę z maszyną należy przerwać po maksymalnie 20 minutach przez minimalny czas 10 minut. Podczas tych przerw operator maszyny nie może być narażony na działanie innego źródła hałasu lub wibracji.

⚠ Operatorzy maszyn powinni używać środków pomocniczych dopuszczonych do CSN EN 166 lub CSN EN 1731 (obcisła odzież, mocne obuwie, rękawice robocze i okulary ochronne). Zachowaj bezpieczną odległość, jaką daje uchwyt.

⚠ Nie uruchamiaj silnika w zamkniętych pomieszczeniach! Zachowaj większą ostrożność podczas obsługi maszyny, ponieważ tłumik wydechu pozostaje gorący po wyłączeniu silnika; upewnij się, że nie ma wycieków na częściach silnika podczas tankowania. Jeśli tak się stanie, wysusz zaplamione części lub poczekaj, aż benzyna wyparuje.

⚠ Podczas pracy maszyny wszystkie inne osoby (w szczególności dzieci) oraz zwierzęta muszą znajdować się poza przestrzenią roboczą maszyny. Operator maszyny może kontynuować pracę dopiero po wyprowadzeniu go na bezpieczną odległość.

⚠ Zabrania się usuwania jakichkolwiek zabezpieczeń i osłon maszyn.

⚠ Bezpieczny pochył stoków dla maszyny wynosi 10 °. Maksymalne pochylenie silnika podczas pracy to 20 ° dla dłuższego czasu i 30 ° dla krótszego czasu (do 1 minuty).

⚠ Wszelkiego rodzaju naprawy, regulacje, smarowanie i czyszczenie maszyny należy wykonywać przy wyłączonej maszynie i odłączonym przewodzie świecy zapłonowej.

3.2 Piktogramy bezpieczeństwa.

Użytkownik zobowiązany jest do utrzymywania czytelnych piktogramów na maszynie oraz zapewnienia ich wymiany w przypadku uszkodzenia.

Piktogramy znajdują się w tylnej części ramy maszyny.

1. Przed użyciem maszyny zapoznaj się z instrukcją obsługi.
2. W celu konserwacji maszyny odłącz kabel od świecy zapłonowej.
3. Zabrania się wkładania rąk lub wchodzenia w przestrzeń roboczą ostrza tnącego. Niebezpieczeństwo obrażeń.
4. Zachowaj bezpieczną odległość od maszyny podczas pracy. Niebezpieczeństwo zranienia przez latające fragmenty materiału i inne przedmioty.

4 Obsługa maszyny, specyfikacja techniczna i opis techniczny.

4.1 Użytkowanie maszyny.

Kosiarka bębnowa SGP500 została zaprojektowana i wykonana zgodnie z najnowszą wiedzą dotyczącą małych maszyn ogrodniczych. Kosiarka przeznaczona jest do ścinania niskich, cienkościennych run łąkowych na płaskich, zadbanych powierzchniach bez nierówności terenu. Maksymalna wysokość runa to 30 cm. Kosiarka nie jest przeznaczona ani do miękkiego kształtowania trawników, ani do cięcia darni powstałej w wyniku samosiewu.

⚠ Szerokość robocza musi być zawsze dostosowana do gęstości koszonego runa.

4.2 Specyfikacja techniczna.

Specyfikacje / Modele	SGP500
Silnik	1-cylindrowy Benzynowy
Moc	2,7kW/ 3,0 kW/ 3,6 kW
Pojemność skokowa cm ³	140/ 159 / 196
Rozrusznik	ręczny
Moment obrotowy Nm	7,0/ 8,3/10,8
Szerokość cięcia	580 mm
Ilość ostrzy	4 szt.
Maksymalne nachylenie	20 °
Poziom wibracji na uchwycie	4,5 m/s ²

4.3 Opis techniczny maszyny

Podstawa maszyny to sztywna rama. W górnej części ramy znajduje się czterosuwowy silnik spalinowy, który napędza tarczę tnącą poprzez pasek klinowy. Napęd dysku koszącego jest włączany za pomocą rolki napinającej sterowanej dźwignią na kierownicy.

Na tarczy tnącej znajdują się trzy ostrza tnące z hartowanej stali, zaostrzone z obu stron i zamontowane w pozycji obrotowej, które doskonale tną skoszoną darni. Górny dysk odrzuca ściętą darni na bok. Płyta nośna częściowo prowadzi maszynę, gwarantując równą wysokość ścierniska. Fartuch boczny zapobiega rozrzucaniu trawy na boki i tworzy równy pokos.

Koła jezdne są wyposażone w gumowe opony. Duża średnica kół ułatwia pchanie maszyny i zmniejsza nakład pracy operatora.

Na rurowej kierownicy, którą można regulować za pomocą przegubu obrotowego, znajduje się drążek sterujący sprzęgła napędu tarczy tnącej oraz dźwignia regulacji prędkości obrotowej silnika. Po odchyleniu kierownicy nad silnikiem kosiarkę można łatwo przetransportować w bagażnika zwykłego samochodu osobowego.

Rysunek 1: Kosiarka bębnowa SGP500



5 Instrukcja obsługi

5.1 Montaż maszyny

Punkty uchwytu:

- Przód: - Dysk tnący lub dolna obudowa;
- Tył: - Uchwyt kierownicy lub końcówki ramy maszyny z pochyloną kierownicą.

Jeśli montujesz maszynę samodzielnie, postępuj zgodnie z poniższymi instrukcjami:

- Wyjmij maszynę z pudełka i wszystkie części z opakowań.
- Przymocuj linki sterujące do kierownicy za pomocą plastikowych taśm mocujących.
- Przymocować plastikową osłonę na górze płyty wsporczej za pomocą śrub.
- Wsuń fartuch osłony bocznej z uchwytem do uchwytu na ramie.

5.2 Uruchomienie

⚠ **Maszyna jest dostarczana bez oleju silnikowego!**

⚠ **Przeczytaj uważnie instrukcję obsługi silnika! Możesz zapobiec możliwemu uszkodzeniu silnika.**

1. Napełnij silnik olejem z zalecanymi klasami i ilością oraz benzyną.
2. Przetwócić dźwignię przyspieszenia w przednie położenie („MAX” lub „CHOKE”, w zależności od typu silnika). Pociągając za ręczny rozrusznik, uruchom silnik (patrz wytyczne użytkownika silnika).
3. Pozwól nowemu lub zimnemu silnikowi pracować przez około 30 sekund.

⚠ Nie zostawiaj przy tym maszyny samej!

5.3 Uruchamianie tarczy

⚠ Podczas uruchamiania silnika drążek sterujący sprzęgła napędu na kierownicy musi znajdować się w pozycji wyłączonej.

1. Uruchom silnik. W tym celu postępuj zgodnie z instrukcjami zawartymi w instrukcji obsługi silnika.
2. Ustaw maksymalne obroty silnika za pomocą dźwigni przyspieszenia na prawym uchwycie. (Jeżeli silnik jest zimny, rozgrzej go z maksymalną prędkością przez około 30 sekund.)
3. Chwyć uchwyt kierownicy obiema rękami. Następnie pociągnij do siebie drążek sterujący napędu dysku tnącego.

⚠ Wciśnij drążek powoli do dwóch trzecich skoku, aby zaczęła się obracać tarcza tnąca, a silnik nie zgaśnie.

Startowi tarczy tnącej towarzyszy częściowy poślizg paska klinowego i z tym związane zjawiska, takie jak świszczenie, grzechotanie itp., Które zwykle ustępują po rozpędzeniu paska.

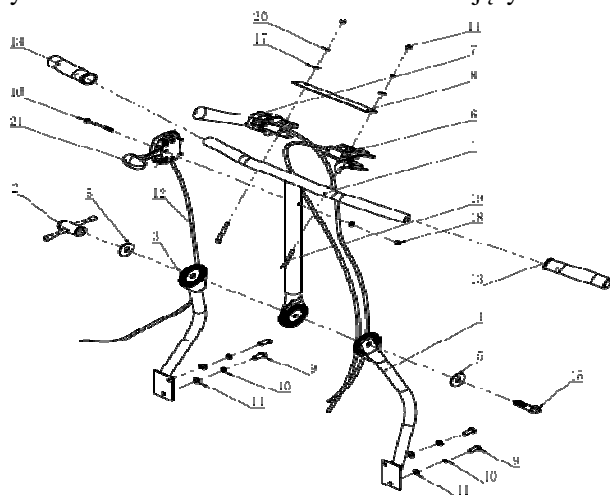
4. Gdy tarcza tnąca zacznie się obracać, naciśnij przycisk całkowicie do uchwytu i mocno go przytrzymaj.

Uwaga: W nowym lub zimnym silniku zgaśnięcie silnika może wystąpić przy kilku pierwszych uruchomieniach dysku koszącego. Zjawisko zniknie po nagraniu się silnika.

5.4 Jazda kosiarką

Aby rozpocząć jazdę do przodu, należy pchać kosiarkę. Instrukcje dotyczące jazdy maszyny patrz rozdział 5.6.2.

Rysunek 3: Kierownica z elementami sterującymi



5.5 Zatrzymywanie tarczy

⚠ Nie zatrzymuj poprzez dociskanie jej do ziemi (np. Podnosząc tylną część maszyny trzymając za kierownicę).

⚠ Gdy dysk tnący się zatrzymuje, należy mocno trzymać kierownicę, aby nie nastąpił żaden boczny ruch maszyny w wyniku tarcia płyty nośnej o podłoże !

⚠ Przed przystąpieniem do jakichkolwiek czynności w bliskim sąsiedztwie maszyny lub przed przeniesieniem maszyny w inne miejsce wyłączyć silnik i poczekać, aż tarcza tnąca przestanie się poruszać! Przed pozostawieniem maszyny samej wyłącz silnik!

⚠ Nigdy nie pozwól, aby silnik pracował na maksymalnych obrotach lub na biegu jałowym przez dłuższy czas z wyłączonym sprzęgłem dysku koszącego! Elementy napędu maszyny (pasek klinowy, koło pasowe, koło pasowe sprzęgła itp.) Mogą ulec uszkodzeniu!

Dysk koszący wyłącza się natychmiast po zwolnieniu drążka sterującego. Zatrzymanie tarczy tnącej może zająć bardzo dużo czasu ze względu na to, że jest ona osadzona w toczonych łożyskach kulkowych.

Silnik wyłącza się, przesuwając dźwignię do pozycji „STOP”.

⚠ W każdej krytycznej sytuacji zwolnij uchwyt z kierownicy natychmiast. Drążek sterujący powróci do położenia zerowego, a dysk tnący zacznie się zatrzymywać (gdy silnik nadal pracuje na wyregulowanych obrotach;

dlatego należy go wyłączyć, naciskając dźwignię w położenie „STOP”, tak szybko jak to tylko możliwe!)

5.6 Praca z maszyną.

5.6.1 Cięcie trawników

⚠ **Przed użyciem maszyny obszar należy oczyścić z ciał stałych, takich jak kamienie, druty, luźne odłamki budowlane itp., które mogą zostać odrzucone lub w inny sposób uszkodzić maszynę. Jeśli nie można ich usunąć, unikaj obróbki tych miejsc.**

⚠ **Szerokość robocza musi być zawsze dostosowana do gęstości trawnika!**

5.6.2 Jazda kosiarką

Istnieją dwie możliwości prowadzenia kosiarki:

1. Jeśli wykonujesz koszenie na dobrze utrzymanych powierzchniach bez nierówności terenu, kosiarkę można pchać bez podnoszenia przodu maszyny i ze ślizgającą się płytą wsporcą na ściernisku. Bądź jednak przygotowany, że ruch do przodu nie będzie idealnie równy. Każdy nieoczekiwany wstrząs może spowodować skierowanie kosiarki na wprost.
2. Jeśli na powierzchni występują nierówności, takie jak kretowiska lub naturalne nierówności terenu, zaleca się lekkie uniesienie przodu maszyny poprzez delikatne dociskanie uchwytów kierownicy w trakcie popychania kosiarki do przodu.

5.6.3 Procedura koszenia

Ustaw silnik na maksymalną prędkość, pozwól tarczy tnącej obracać się z maksymalną prędkością (patrz rozdział 5.3) i wpraw maszynę w ruch (patrz rozdział 5.6.2) w kierunku trawnika do przycięcia. Skoszona trawa jest wyrzucana przez tarczę tnącą na prawą stronę na fartuch ochronny, który tworzy pokos.

Jeśli trawnik jest bardzo gęsty, przerośnięty, zgniły lub zablokowany, szerokość roboczą maszyny, należy odpowiednio zmniejszyć obroty tarcz tnących aby nie zostały nadmiernie zredukowane i nie pogorszyła się jakość cięcia.

5.6.4 Problemy z cięciem

Zadławienie przestrzeni pod dolną obudową trawą przedstawia się następująco:

a) **Silnik znacznie traci prędkość, ale nie gaśnie natychmiast:** zatrzymaj maszynę, lekko podnosząc przód maszyny (naciskając na poręcz kierownicy). Przestrzeń pod dolną obudową zrobi sobie częściowo miejsce z nadmiernej ilości trawy. Następnie ponownie podjechać maszyną do darni (patrz rozdział 5.6.2).

⚠ **Zachowaj ostrożność podczas jazdy maszyną do tyłu!**

b) **Spowolnienie silnika i zgaśnięcie:** zwolnij dźwignię sterującą napędem tarczy tnącej na kierownicy, podnieś przód maszyny (naciskając kierownicę w dół) i odjedź trochę do tyłu. Oczyść przestrzeń pod dolną osłoną i rozłóż skoszoną trawę po ziemi. Uruchom silnik, włącz napęd tarczy tnącej (patrz rozdział 5.3) i ponownie podjedź maszyną w kierunku koszonego miejsca (patrz rozdział 5.6.2).

⚠ **Podczas czyszczenia przestrzeni pod dolną obudową silnik musi być zawsze wyłączony!**

⚠ **Przechylaj maszynę zawsze tylko do tyłu na kierownicy. Zachowaj ostrożność podczas poruszania się w przestrzeni z podniesioną maszyną! Zabezpiecz maszynę przed ruchem!**

⚠ **Zachowaj ostrożność podczas czyszczenia przestrzeni pod dolną obudową. Krawędzie tnące ostrzy są ostre. Należy założyć rękawice ochronne lub użyć np. odpowiedniej gałęzi, itp.**

6. Konserwacja, pielęgnacja i przechowywanie

Aby zapewnić długotrwałą satysfakcję z naszego produktu, należy go odpowiednio pielęgnować i konserwować. Regularna konserwacja maszyny zapobiegnie jej przedwczesnemu zużyciu, zapewniając jednocześnie prawidłowe funkcjonowanie wszystkich jej części. Przestrzegaj wszystkich instrukcji dotyczących okresów konserwacji i regulacji maszyny.

Zaleca się prowadzenie ewidencji godzin pracy maszyny oraz warunków w jakich maszyna pracowała (w celach serwisowych). Podobnie jak bieżąca konserwacja, konserwację posezonową powierzamy jednemu z naszych autoryzowanych warsztatów serwisowych.

6.1 Smarowanie maszyny

6.1.1 Wymiana oleju silnikowego

△ **Podczas wymiany oleju należy przestrzegać podstawowych zasad BHP oraz przepisów o ochronie środowiska.**

Informacje na temat wymiany oleju można znaleźć w instrukcji obsługi silnika.

Podczas spuszczenia oleju przechyl maszynę na bok z szyjką wlewową i wskaźnikiem oleju lub zdemontuj silnik z maszyny.

6.2 Dokręcanie połączeń śrubowych

Sprawdź, czy połączenia śrubowe są dobrze dokręcone. Przed użyciem maszyny należy sprawdzić dokręcenie i zużycie łbów śrub mocujących, ostrza w tarczy górnej oraz śruby mocując płytę nośną do wału napędowego.

6.3 Wymiana i ostrzenie noży tnących

Jeżeli na krawędziach tnących noży roboczych widać zużycie lub uszkodzenie noży skutkujące wibracjami maszyny, należy naostrzyć krawędzie tnące lub noże wymienić.

△ **Maszyna musi stać na stabilnym podłożu i musi być zabezpieczona w taki sposób, aby ostrze było łatwo dostępne i aby nie doszło do niespodziewanego spontanicznego ruchu maszyny.**

△ **Zachowaj szczególną ostrożność podczas demontażu noży. Ich krawędzie tnące są ostre. Chron swoje ręce rękawicami roboczymi.**

△ **Silnik musi być wyłączony, a złącze końcówki kabla do świecy zapłonowej odłączone!**

1. Przytrzymaj dysk tnący tak, aby nie mógł się obracać. Zdemontować połączenie śrubowe ostrza za pomocą klucza nr 17 i klucza nasadowego nr 6.

2. Wyjmij ostrze, wypoziomuj i naostrz krawędzie tnące. Kąt zaokrąglonych krawędzi tnących powinien wynosić 30 ° w stosunku do dolnej płaszczyzny ostrza.

△ **Jeśli nóż jest zgięty lub wykazuje znaczne zużycie, należy zawsze wymienić wszystkie noże w tarczy tnącej!**

3. Sprawdź wszystkie części mocowania noża do tarczy tnącej pod kątem stopnia zużycia. Jeśli łby śrub lub nakrętki wykazują nadmierne zużycie, należy je wymienić.

4. Wkręć śrubę z powrotem w dysk tnący, załóż wypełniacz, nóż i płaską podkładkę. Następnie przykręć nakrętkę.

5. Przytrzymaj łeb śruby i dokręć nakrętkę. Wszystkie ostrza muszą swobodnie obracać się na śrubach.

Ostrza mają krawędzie tnące po obu stronach; gdy jedna strona jest zużyta, ostrze można użyć odwracając krawędzie tnące na drugą stronę. Podczas wymiany noża należy wymienić również wszystkie uszkodzone części zacisku noża w tarczy tnącej.

Uwaga: Producent nie odpowiada za uszkodzenia spowodowane przez maszynę, jeżeli noże były naprawiane przez osoby niewykwalifikowane bez użycia oryginalnych części zamiennych.

6.4 Tabela czynności serwisowych

Czynność	Podczas sezonu	Po sezonie
Sprawdzenie poziomu oleju silnikowego	przed każdym użyciem maszyny	*
Sprawdzenie filtra powietrza	przed każdym użyciem maszyny	wymienić
sprawdzenie ostrzy pod kątem zaciśnięcia i uszkodzeń	przed każdym użyciem maszyny, **	Wymienić
sprawdzenie płyty nośnej i górnej tarczy na wale pod kątem ich zamocowania	przed każdym użyciem maszyny, **	Wymienić
sprawdzenie górnej i dolnej tarczy pod kątem nienaruszalności	przed każdym użyciem maszyny, **	Wymienić
Sprawdzić pasek klinowy pod kątem napięcia	Gdy wymaga	wymienić
Sprawdzić pasek klinowy pod kątem zużycia	Gdy wymaga	Wymienić, ***
czyszczenie piast kół i wymiana smarów	-	Tak
Czyszczenie maszyny z brudu i trawy	Po każdym użyciu maszyny	Tak

* - terminy wymiany oleju patrz instrukcja obsługi silnika;

** - w przypadku uszkodzeń (również przy cięciu) - pęknięć, wygięć, złamań itp. - naprawa wymagana niezwłocznie!

*** - wymiana po około 100 godzinach.

6.5 Mycie i czyszczenie maszyny

⚠ Podczas czyszczenia i mycia maszyny należy przestrzegać obowiązujących przepisów dotyczących ochrony cieków wodnych i innych zasobów wodnych przed zanieczyszczeniem lub skażeniem substancjami chemicznymi.

⚠ Nigdy nie myj silnika strumieniem wody! Sprzęt elektryczny może ulec awarii podczas uruchamiania silnika.

Po zakończeniu sezonu należy usunąć z maszyny cały brud, gruz i resztki roślin. Sprawdzić stan ostrzy roboczych, naostrzyć krawędzie tnące (lub wymienić ostrza w razie potrzeby) i zakonserwować ostrza olejem konserwacyjnym. Koła jezdne należy raz w sezonie zdemontować z osi, wyczyścić, a wewnętrzne piasty napełnić nowym smarem.

⚠ Silnik musi być wyłączony, a końcówka kabla do świecy zapłonowej odłączona!

Procedura demontażu, smarowania i ponownego montażu koła jest następująca:

- a) Podłożyć maszynę tak, aby koła mogły się swobodnie obracać. Maszynę należy zabezpieczyć przed spontanicznym ruchem.
- b) Zdemontować nakrętkę i stożek zewnętrzny. Zdejmij koło z osi.
- c) Wycisnąć łożyska z piasty w plastikowej obręczy i wypłukać brud i stary smar.
- d) Wypełnij wnętrze łożysk nowym smarem (np. do pomp wodnych) i wciśnij łożyska z powrotem do piasty w plastikowej obręczy koła. Nasmaruj również wewnętrzne i zewnętrzne brzegi.
- e) Ponownie załóż koło i przykręć stożek zewnętrzny. Wkręcić nakrętkę i dokręcić stożek do nakrętki tak, aby koło mogło się swobodnie obracać, ale nie miało znacznego bocznego luzu.

6.6 Przechowywanie maszyny

Przed dłuższym przechowywaniem oczyść maszynę z wszelkiego brudu, gruzu i resztek roślinnych.

Napraw uszkodzoną farbę na częściach maszyny. Konserwuj noże na dysku tnącym, jeśli maszyna ma być wyłączona z eksploatacji na dłuższy czas. Zabezpieczyć przed dostępem nieupoważnionych osób do maszyny. Chronić maszynę przed wpływami atmosferycznymi; nie stosować hermetycznej ochrony ze względu na większe prawdopodobieństwo korozji pod nią.

6.7 Utylizacja opakowania i maszyny po zakończeniu okresu użytkowania.

Po rozpakowaniu maszyny są Państwo zobowiązani do zapewnienia utylizacji opakowania z uwzględnieniem wykorzystania surowców wtórnych zgodnie z ustawą o gospodarowaniu odpadami oraz w odniesieniu do dekretych władz lokalnych lub gminnych.

Poniższa procedura jest zalecana do utylizacji maszyny po zakończeniu jej żywotności:

1. Zdemontuj z maszyny wszystkie części, które mogą być nadal używane.
2. Zdemontować plastikowe części maszyn i części wykonane z metali nieżelaznych. Zdemontowane pozostałości maszyny i zdemontowane części należy utylizować zgodnie z ustawą o gospodarowaniu odpadami oraz w odniesieniu do dekretych władz miasta lub gminy.

7. Instrukcje dotyczące zamawiania części zamiennych

Zamawiając części zamienne, zachęcamy do korzystania z następujących danych w celu łatwiejszej identyfikacji:

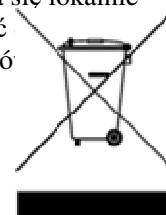
1. Model maszyny, model silnika, numer seryjny maszyny i rok produkcji;
2. Numer zamówienia nadany przez producenta oraz jego nazwa na liście części;
3. Ilość zamawianych sztuk oddzielnie dla każdej pozycji;
4. Dokładny adres, numer telefonu, numer faksu lub adres e-mail;
5. Jeśli nie masz pewności co do prawidłowej identyfikacji części, wyślij uszkodzony komponent do najbliższego serwisu lub do producenta;
6. Wszystkie części należy zamawiać w najbliższym serwisie lub u sprzedawcy.

W przypadku jakichkolwiek wątpliwości dotyczących części zamiennych lub problemów technicznych prosimy o kontakt, nasz

dział obsługi klienta lub dział techniczny są gotowi odpowiedzieć na wszystkie pytania.

Transport

Uwaga: Przed transportem kosiarki w pojeździe należy upewnić się że jest ona solidnie i prawidłowo przymocowana pasami transportowymi. Kosiarkę należy przewozić w pozycji poziomej upewniając się wcześniej że nie narusza się lokalnie obowiązujących przepisów dotyczących warunków transportu takich urządzeń. Nie wolno przemieszczać kosiarki podczas kiedy pracuje silnik, jak również nie wolno kosiarki holować żadnym rodzajem pojazdów



POSTĘPOWANIE W RAZIE WYPADKU LUB AWARII

Wyłącz urządzenie

Wezwij pomoc medyczną

Udziel pierwszej pomocy w przypadku obrażenia

OCHRONA ŚRODOWISKA

Użytkownik kosiarki zgodnie z przepisami o ochronie środowiska zobowiązany jest do prowadzenia prawidłowej gospodarki odpadami uzgodnionej zgodnie z przepisami krajowymi. W ramach tych działań w chwili wymiany i złomowania części i zespołów lub likwidacji całego urządzenia użytkownik powinien:

- Części nadające się jeszcze do dalszego wykorzystania zakonserwować i odłożyć do magazynu.
- Części metalowe złomowane przekazać do punktów skupu złomu.
- Elementy z tworzyw sztucznych, gumy itp. przekazać do punktów prowadzących skup surowców wtórnych.
- Zużyte oleje przekazać do przedsiębiorstw prowadzących zbiór olejów i smarów lub postępować zgodnie z miejscowymi przepisami dotyczącymi gospodarki odpadami i ochrony środowiska.

Ocena ryzyka resztkowego

Przy przestrzeganiu zaleceń podanych w instrukcji obsługi zagrożenie resztkowe przy użytkowaniu kosiarki może być wyeliminowane. Istnieje ryzyko w przypadku nie dostosowania się do powyższych zaleceń.

Wyprodukowano na zlecenie i pod nadzorem: Rozkwit -Importer Sprzętu Ogrodniczego (F.H.U.P. Rozkwit - Producent), 33-100 Tarnów, ul. Narutowicza 3, Polska, tel / fax 14 621 1590, rozkwit@rozkwit.com.pl www.rozkwit.com.pl
Dział serwisu : 14 699 60 30, serwis@rozkwit.com.pl , dział części zamiennych 14 699 60 52 parts@rozkwit.com.pl

*Maksymalne moce silnika podawane przez ich producentów osiągnęte w warunkach laboratoryjnych.

Producent nie ponosi żadnej odpowiedzialności w związku z użytkowaniem kosiarki niezgodnie z jej przeznaczeniem, lub w przypadku obsługi i konserwacji niezgodnie z zaleceniami przedstawionymi w instrukcji obsługi.

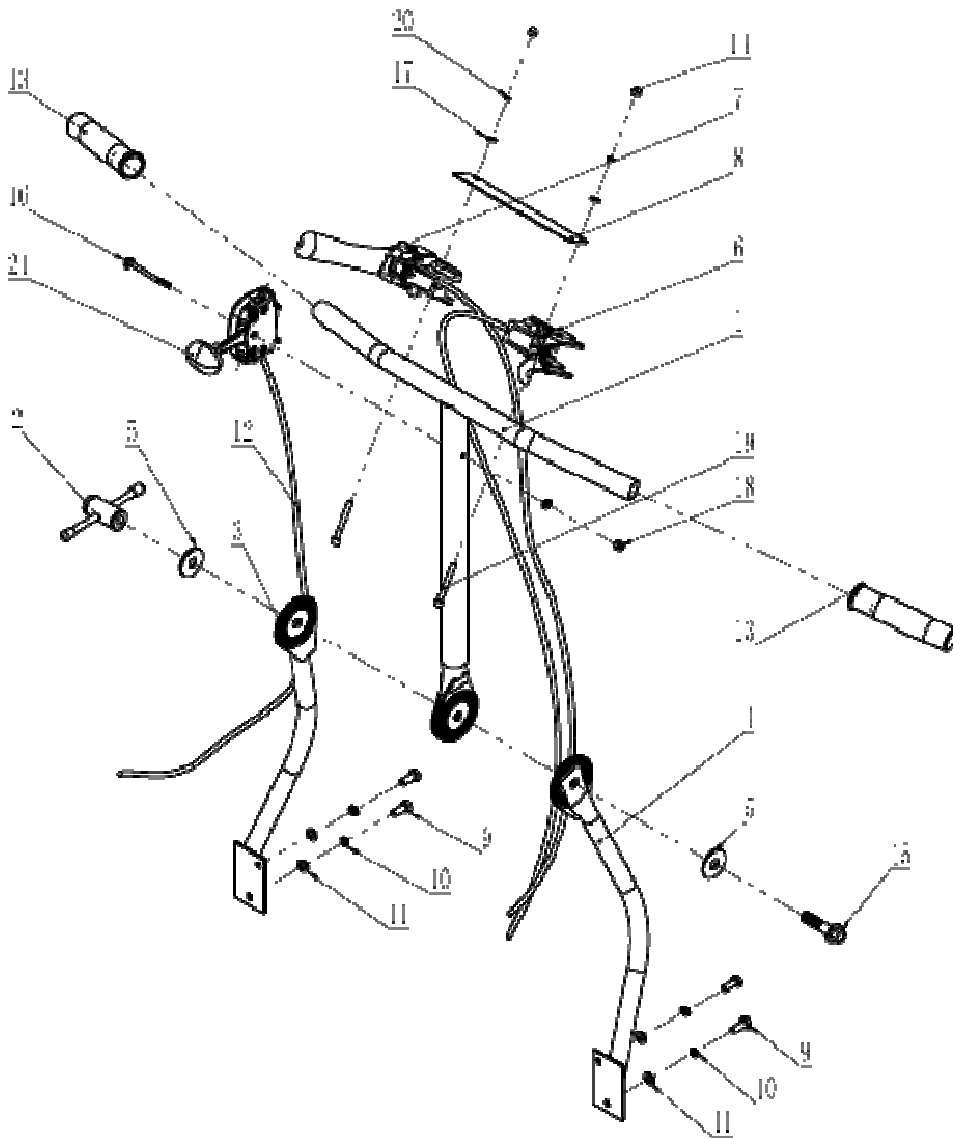
Przed przystąpieniem do użytkowania kosiarki należy zapoznać się z instrukcją obsługi.

Zamawiając części zamienne należy podać typ kosiarki i rok produkcji oraz numer seryjny kosiarki i silnika

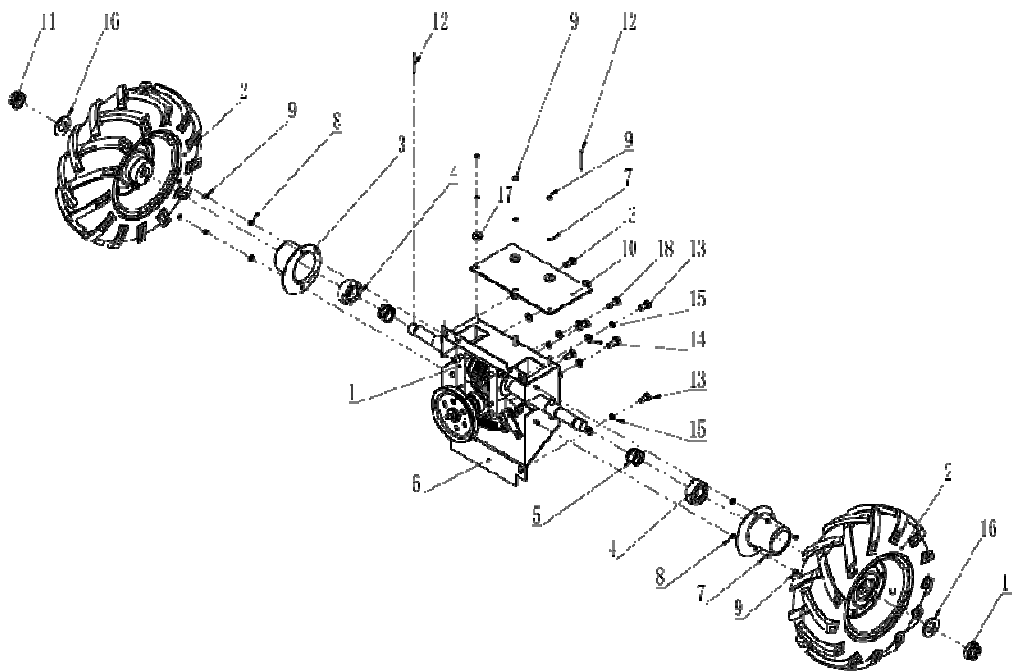
Wszelkie Prawa Zastrzeżone. Niniejsza instrukcja jest własnością firmy Rozkwit Importer Sprzętu Ogrodniczego. Powielanie lub kopiowanie bez zgody wydawcy części lub całości jest prawnie zabronione.

lista komponentów

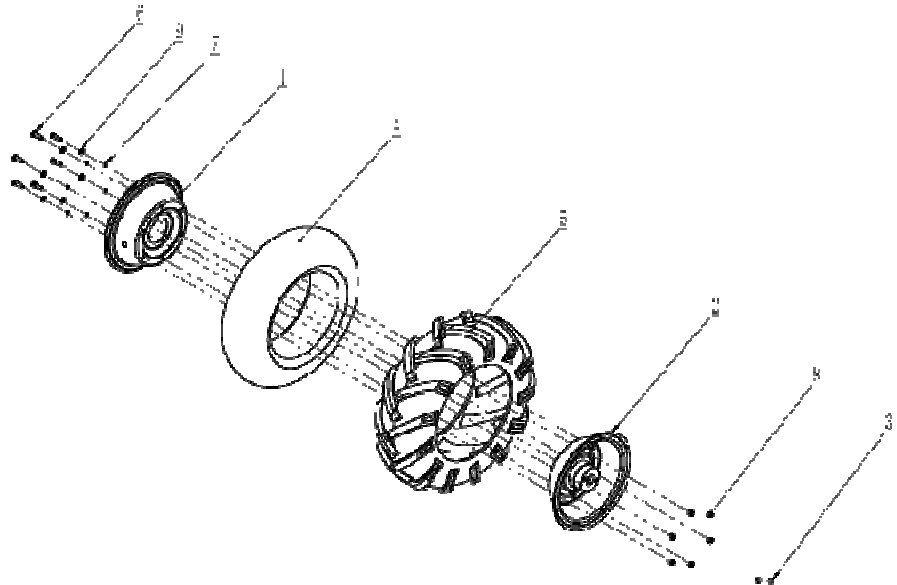
SGP500.10.001 kierownica



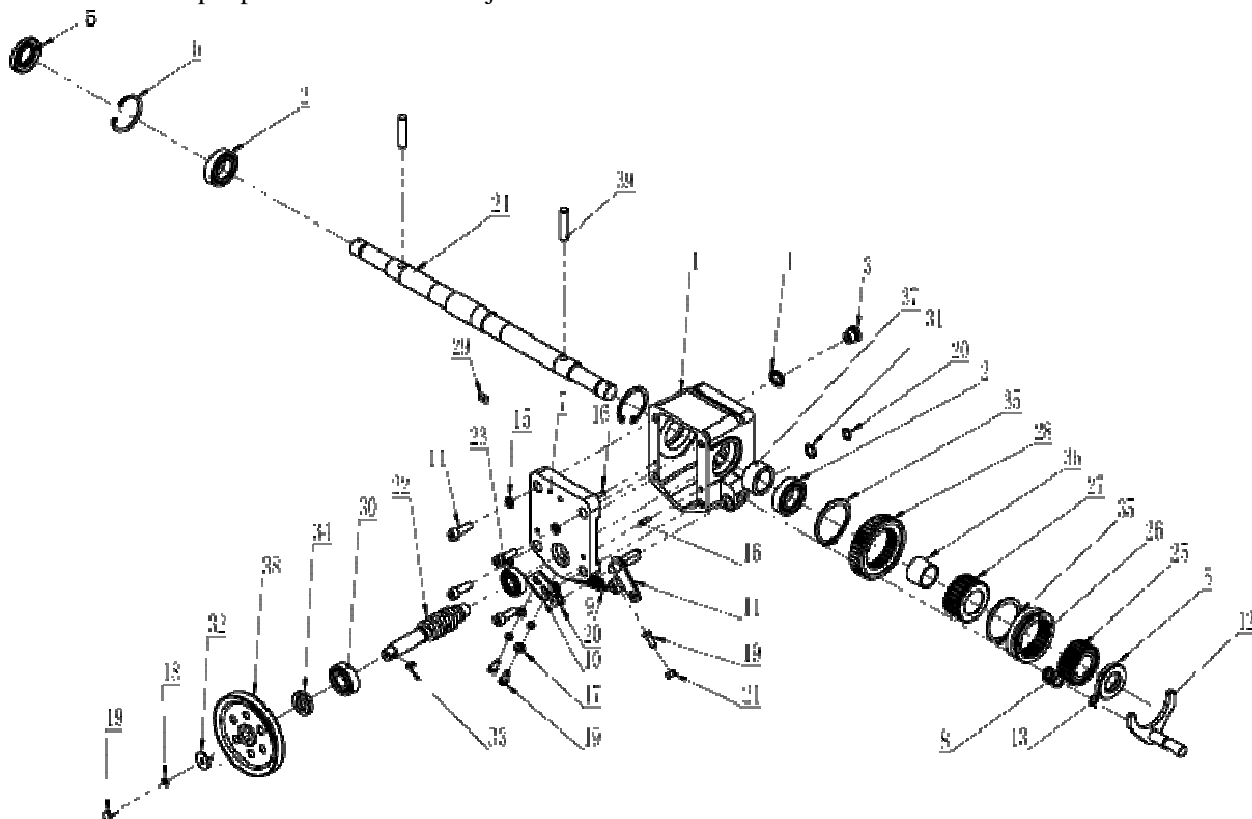
Układ jezdny
SGP500.30.001



wykresy kół
SGP500.30.003



SGP500.50.002 Zespół przekładni ślimakowej





Deklaracja Zgodności CE



My:

**F.H.U.P. ROZKWIT (Producent)
33-100 Tarnów, ul. Narutowicza 3, Polska**

Deklarujemy, że niżej opisany produkt:

Spalinowa Kosiarka bębnowa do trawy:

Model: **SGP500**

Moc silnika:	2,7kW / 3,0 kW / 3,6kW / Loncin OHV
Pojemność:	140 cm³/159 cm³/ 196 cm³
Maksymalne obroty silnika:	3000 obr./min.
Szerokość koszenia:	580mm
Masa:	60 kg
Seria produkcji:	2020 -00001 do 2025- 99999

Spełnia wymagania następujących Dyrektyw Rady:

1. Dyrektywą Maszynową 2006/42/WE załącznik I

2. Dyrektywą o Kompatybilności Elektromagnetycznej 2014/30/WE

3. Dyrektywą o emisji hałasu do środowiska przez urządzenia stosowane na zewnątrz pomieszczeń 2000/14/WE załącznik III z poprawkami wprowadzonymi przez dyrektywę 2005/88/WE załącznik VI

4. Dyrektywę regulującą poziom emisji spalin do środowiska 97/68/WE zmienioną dyrektywą 2010/26/WE

W procesie weryfikacji zgodności z dyrektywami wykorzystano następujące normy zharmonizowane:

EN ISO 5395-1:2013
EN ISO 5395-2:2013+A2:2017

Zmierzony poziom mocy akustycznej: LWA m 92 dB(A)

Gwarantowany poziom mocy akustycznej: LWA g 87,1 dB(A)

Osoba odpowiedzialna za sporządzenie i przechowywanie dokumentacji technicznej :

Data: wrzesień 2020

Kierownik Działu Technicznego Rozkwit

»ROZKWIT«
FIRMA HANDLOWO-USŁUGOWO-PRODUKCYJNA
Wiesław Balut
33-100 Tarnów, ul. Narutowicza 3
tel. (0-14) 621-15-90 REGON: 850476138
NIP: 873-181-47-21

Rafał Balut

**Miejsce sporządzenia deklaracji i przechowywania dokumentacji technicznej :
Rozkwit, 33-100 Tarnów, ul. Narutowicza 3, Polska**

Nazwa ,adres i numer jednostki wydającej : TUV Austria CERT.GMBH Austria Platz-1, 2345 Brunn/Gebirge, 0408

Numer Certyfikatu: TA 385 18 2778

KARTA GWARANCYJNA

Nazwa sprzętu, typ/model
 Nr Fabryczny.....
 Data sprzedaży Pieczętka punktu sprzedaży
 Użytkownik



(imię i nazwisko, adres, nr telefonu)

Oświadczam, że zapoznałem się i akceptuję warunki gwarancji. Zakupione urządzenie otrzymałem kompletne wraz z instrukcją obsługi w języku polskim.

(podpis użytkownika)

Gwarant udziela gwarancji na towar zakupiony w ramach sprzedaży z udziałem konsumentów w rozumieniu ustawy z dnia 30 Maja 2014 roku o prawach konsumenta (Dz.U. Nr. 2014 poz 827)
 W przypadku pozostałej sprzedaży stosuje się postanowienia Kodeksu Cywilnego dotyczące rękojmi.

Wskazówki eksploatacyjne

1. Przed uruchomieniem zakupionego urządzenia prosimy dokładnie zapoznać się z Instrukcją Obsługi Urządzenia, Instrukcją Obsługi silnika, zasadami bezpieczeństwa oraz warunkami gwarancji.
2. W urządzeniach wyposażonych w silnik czterosuwowy (kosiarki), przed uruchomieniem silnika należy napełnić miskę olejową olejem do silników czterosuwowych zgodnie z Instrukcją Obsługi Silnika.
3. Urządzenia wyposażone w silniki dwusuwowe (kosi spalinowe) są napędzane przy pomocy mieszanki paliwowo-olejowej. Proporcje i rodzaje oleju należy dobierać zgodnie z Instrukcją Obsługi Silnika.

WYKAZ DOKONANYCH NAPRAW

	Data naprawy		Adnotacja o naprawach	Podpis i pieczętka serwisu
	Od dnia	Do dnia		
1				
2				
3				

Kupon reklamacyjny Nr 1 do karty gwarancyjnej	Kupon reklamacyjny Nr 2 do karty gwarancyjnej	Kupon reklamacyjny Nr 3 do karty gwarancyjnej
Model	Model	Model
Nr fabr.	Nr fabr.	Nr fabr.
Data sprzedaży	Data sprzedaży	Data sprzedaży
Pieczęć i podpis sprzedawcy	Pieczęć i podpis sprzedawcy	Pieczęć i podpis sprzedawcy

WARUNKI GWARANCJI

Postanowienia wstępne

1. W przypadku uszkodzeń silników spalinowych zastosowanie mają warunki gwarancji producentów silników odpowiednio, które są załączone do Instrukcji Obsługi Silnika.
2. Sprzedawca zapewnia o dobrej jakości sprzedanego towaru wyrażającej się w jego bezusterkowym funkcjonowaniu w okresie gwarancji. Kupujący nie traci uprawnień z gwarancji, jeżeli nie zbadał kupowanego towaru, chyba że jego wadliwość jest na tyle oczywista, iż można rozsądnie uznać, że kupujący się na nią zgodził.
3. Karta gwarancyjna musi zostać wypełniona i podpisana przez sprzedawcę w dniu zakupu obecności kupującego. Kupujący ma obowiązek zapoznania się z warunkami gwarancji przed zawarciem umowy sprzedaży i opatrzenia karty gwarancyjnej swoim podpisem.
4. Nieprawidłowo wypełniona lub nie podpisana karta gwarancyjna nie stanowi dowodu udzielenia gwarancji.
5. Gwarancja nie wyłącza, nie ogranicza ani nie zawieszka uprawnień kupującego wynikających z przepisów o rękojmi za wady rzeczy sprzedanej.

Zakres gwarancji

6. Gwarancją są objęte usterki zaistniałe w czasie prawidłowej eksploatacji wyboru, wynikające z wad materiałowych i błędów montażu (lub inne zawnione przez producenta) zgłoszone w formie reklamacji w terminie 24 miesiące od daty zakupu. Okres ten dotyczy wyłącznie zastosowania urządzenia do prac w gospodarstwach domowych przez nabywców detalicznych. W przypadku użycia urządzenia do prac zawodowych okres gwarancji zostaje ograniczony do 6 miesięcy, w przypadku wypożyczenia urządzenia do 3 miesięcy.
7. Gwarancja ma zastosowanie na obszarze Rzeczypospolitej Polskiej.
8. W ramach gwarancji gwarant zapewnia kupującemu nieodpłatne usunięcie usterek w funkcjonowaniu urządzenia wynikających z jego wadliwości konstrukcyjnych lub materiałowych.
9. Użytkownik traci prawo wynikające z gwarancji w przypadku:
 - użytkowania towaru niezgodnie z przeznaczeniem;
 - obsługi niezgodnej z doręczoną instrukcją;
 - używania nieoryginalnych części zamiennych lub niewłaściwych materiałów eksploatacyjnych (w szczególności nieodpowiednich filtrów, przewodów połączeniowych, olejów, paliw, smarów, zanieczyszczonej benzyny, itp.);
 - dokonywanie we własnym zakresie napraw, wymiany zespołów, zmian konstrukcyjnych;
 - jakiegokolwiek ingerencji wewnątrz urządzenia przez podmioty inne niż uprawnione zgodnie z pkt.12;
 - dokonania wpisów lub poprawek w karcie gwarancyjnej przez podmioty inne niż uprawnione zgodnie z pkt.13;
 - niewłaściwego przechowywania.
10. Gwarancji w szczególności nie podlegają uszkodzenia mechaniczne towaru, a także elementy zużywające się w czasie jego eksploatacji, takie jak: noże, piasty mocowania noża, linki napędu, linki regulacji, koła jezdne, łańcuchy tnące, prowadnice, paski klinowe, linki rozruchowe, kółka linowe, głowice żyłkowe, świece zapłonowe, powłoka lakiernicza korpusu kosiarki, uszkodzenia powstałe na skutek stosowania niewłaściwego oleju.
11. Naprawie gwarancyjnej nie podlegają także:
 - zgięcie lub pęknięcie wału korbowego i związane z tym konserwacje;
 - zerwanie klina koła zamachowego;
 - zatarcie silnika;
 - uszkodzenia mechaniczne wyłączników kosiarek;
 - uszkodzenia powstałe w wyniku zastosowania niewłaściwych (np. o zbyt małym przekroju) lub niesprawnych przewodów połączeniowych mogących powodować np. wytopienie styków wyłączników kosiarek elektrycznych.

Zgłoszenie reklamacji

12. Ocenę zasadności reklamacji przeprowadzają autoryzowane punkty serwisowe. Autoryzowane punkty serwisowe punkty serwisowe są także wyłącznie uprawnione do realizowania obowiązków gwaranta wynikających z gwarancji. Toteż gwarant zaleca kupującemu zgłaszanie reklamacji bezpośrednio w punktach serwisowych, co umożliwi skrócenie postępowania w zakresie oceny zasadności reklamacji oraz ewentualnej naprawy.
13. Do dokonywania wpisów w karcie gwarancyjnej uprawnione są wyłącznie autoryzowane punkty serwisowe. Wpis musi być potwierdzony pieczęcią.
14. Zgłaszając reklamację kupujący przekazuje urządzenie wraz z kartą gwarancyjną. Jeżeli kupujący poinformował o usterce nie przekazując jednak towaru lub karty gwarancyjnej, reklamację uważa się za zgłoszoną w dacie przekazania urządzenia i karty gwarancyjnej.
15. Zgłoszenie reklamacji musi nastąpić w rozsądnym terminie po wykryciu usterki, nie później jednak niż po upływie 65 dni od dnia jej wykrycia, pod rygorem utraty uprawnień gwarancyjnych.
16. Przed zgłoszeniem urządzenia do reklamacji kupujący jest zobowiązany oczyścić reklamowany sprzęt z błota, pisku i podobnych zanieczyszczeń.
17. Punkt serwisowy jest obowiązany rozpatrzyć reklamację w terminie 14 dni. Jeżeli zgłaszana usterka nie jest objęta gwarancją serwis powiadomi o tym kupującego telefaksem lub telefonicznie.
18. Jeżeli usterka nie mieści się w zakresie gwarancji, a powiadomiony o tym kupujący nie zgadza się na naprawę odpłatną, jest obowiązany do niezwłocznego odebrania urządzenia z serwisu.
19. Jeżeli usterka może być usunięta w ramach gwarancji, gwarant zobowiązuje się do jej usunięcia w terminie 21 dni od dnia doręczenia urządzenia do autoryzowanego punktu serwisowego.
20. W szczególności uzasadnionych przypadkach okres, o którym mowa w pkt.19, może ulec wydłużeniu. Dotyczy to w szczególności niemożności dokonania naprawy na miejscu.
21. Okres gwarancji ulega przedłużeniu o czas, w jakim urządzenie pozostawało w serwisie celem dokonania naprawy gwarancyjnej.
22. Koszty wynikające ze zgłoszenia nieuzasadnionej reklamacji obciążają składającego reklamację, w tym w szczególności: ewentualny koszt dojazdu, transportu, dodatkowych ekspertyz przeprowadzonych na życzenie reklamującego.

Naprawy dokonano dnia Wymieniono/naprawiono (pieczęć i podpis) Oświadczam, że sprzęt odebrałem po naprawie sprawny i nie roszczę pretensji co do jakości dokonanej naprawy. (podpis użytkownika)	Naprawy dokonano dnia Wymieniono/naprawiono (pieczęć i podpis) Oświadczam, że sprzęt odebrałem po naprawie sprawny i nie roszczę pretensji co do jakości dokonanej naprawy. (podpis użytkownika)	Naprawy dokonano dnia Wymieniono/naprawiono (pieczęć i podpis) Oświadczam, że sprzęt odebrałem po naprawie sprawny i nie roszczę pretensji co do jakości dokonanej naprawy. (podpis użytkownika)
--	--	--